

**eiwerk**

Stichting Eiwerk organiseert muzikale activiteiten voor mensen met een psychische of maatschappelijke kwetsbaarheid.

## Muziekcentrum Eiwerk – de kracht van muziek

### Jaarverslag 2017



Stichting Eiwerk  
Wenckebachweg 115, 1096AL Amsterdam  
06-5553 7630 | [info@eiwerk.nl](mailto:info@eiwerk.nl) | [eiwerk.nl](http://eiwerk.nl)  
KvK: 34311518  
IBAN: NL93INGB0005842693  
BIC: INGBNL2A  
AGB-code: 98100641  
BTW nr: niet van toepassing

## **Voorwoord**

Voor u ligt het jaarverslag 2017 van Stichting Eiwerk. Een onafhankelijke organisatie, die is opgericht uit pure noodzaak: zinvolle muziekactiviteiten organiseren voor mensen met een psychiatrische of maatschappelijke kwetsbaarheid.

In maart 2008 startte de eerste workshop met zeven deelnemers die via een patiëntenvereniging waren uitgenodigd. De stichting werd in het leven geroepen met Hannie Boumans als directeur, die de organisatie uitbouwde tot volwaardig muziekcentrum. Inmiddels zijn we negen jaar verder. Een heleboel muzikanten, vrijwilligers, docenten vinden hun weg naar het Ei-Complex, de locatie waar alle activiteiten plaatsvinden. Vanaf 2017 is Eiwerk in een nieuwe fase beland met een nieuwe directeur. Eiwerk bloeit en groeit.

## **Wat is Eiwerk**

- Eiwerk is een onafhankelijk muziekcentrum dat cursussen en muziekactiviteiten organiseert voor mensen met een psychiatrische of maatschappelijke kwetsbaarheid.
- De muzikale kwaliteit wordt geleverd door professionele muziekdocenten (ZZP) en ervaringsdeskundige muzikanten en daar waar mogelijk ondersteund door de deelnemers zelf.
- Eiwerk doet een beroep op ieders muzikale vaardigheden en gezonde menselijke eigenschappen. Daarbij houden wij rekening met ieders persoonlijke mogelijkheden en belemmeringen.
- De organisatoren en begeleiders van Eiwerk zijn deels zzp-ers en deels vrijwilligers uit de doelgroep psychiatrie en maatschappelijke opvang. Ook helpen mantelzorgers en ouderen uit de buurt mee.
- Eiwerk is zelfstandig en gevestigd buiten een GGZ-instelling. Het is als familie-initiatief gestart en sinds 2016 dagbestedingsaanbieder van de Gemeente Amsterdam.

## **Visie & werkwijze**

- Muziek doet een beroep op de gezonde vermogens van alle mensen. Het verbindt, ontwikkelt, daagt uit en geeft voldoening. Eiwerk streeft dit na voor iedere deelnemer.
- Deelnemers worden als muzikant benaderd, niet als cliënt.
- Eiwerk gaat uit van wat men wél kan.
- Eiwerk richt zich op participatie, inclusiviteit en normalisatie.
- Wij stimuleren het ontwikkelen van eigen kracht en talent.
- We hebben geen vrijblijvende inloop; deelnemers verbinden zich aan bands en muziekgroepen die toewerken naar optredens voor familie en vrienden.
- We werken graag samen met andere muziekinitiatieven en onafhankelijke voorzieningen binnen Amsterdam die eigen kracht stimuleren.

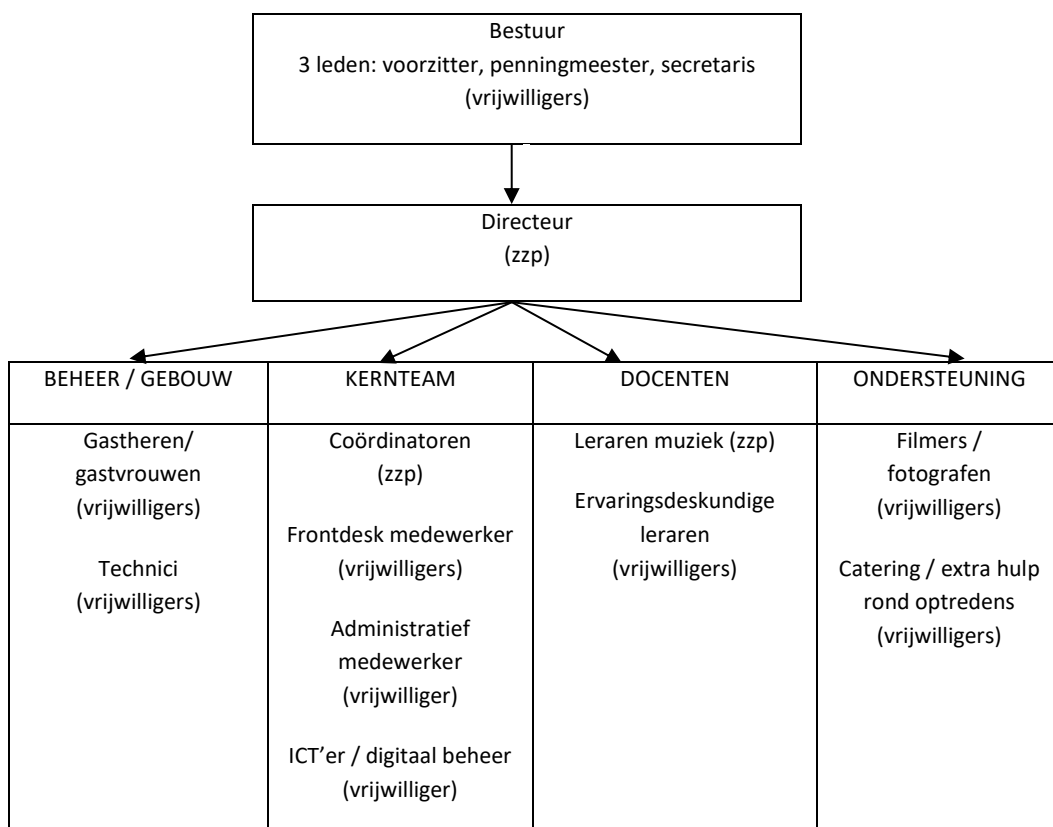
## **Organisatie**

Eiwerk is een kleine organisatie die geen mensen in dienst heeft. Voor de leiding, coördinatie, administratie en het geven van de workshops en lessen worden freelancers (ZZP-ers) ingehuurd. Alle overige structurele activiteiten worden uitgevoerd door vrijwilligers.

In april 2017 heeft oprichter & directeur Hannie Boumans het stokje overgedragen aan Winnie Boegborn (zzp). Gelijktijdig is een tweede coördinator op projectbasis aangesteld voor het project Muzikei. Het aantal vrijwilligers is gewijzigd en gegroeid. Een van de vrijwilligers, Saskia, die al meer dan 4 jaar samen met Hannie het kantoor runde, heeft aan het einde van het jaar haar functie neergelegd omdat zij het tijd vond voor wat anders. Een vrijwillige gitaardocent is in september gestopt vanwege betaald werk.

De kerngroep bestaat uit twee coördinatoren, twee vrijwilligers en een directeur. Het bestuur bestaat uit Christoffel Klap (voorzitter), Marco Luirink (penningmeester) en Paul Vos (secretaris).

### Organogram Stichting Eiwerk



### In cijfers

In 2017 opende Eiwerk 43 weken haar deuren voor gemiddeld 80 cursisten per week:

- 33 weken voor de 3 reguliere cursusblokken, waarin tijdens 2,5 dag per week 13 workshops en 4 verschillende soorten individuele les werd aangeboden, met in totaal 40,5 lesuren per week, voor gemiddeld 80 deelnemers per week.
- 4 weken voor het speciale juli-zomerprogramma, waarin tijdens 1 dag per week 6 workshops en 4 verschillende soorten individuele les (aan 16 muzikanten) werd gegeven, met in totaal 27 lesuren per week, voor totaal 68 deelnemers per week.
- 3 weken voor het augustus-zomerprogramma, waarin tijdens 1 dag per week 3 bands repeteerden en de wekelijkse sessie voortging. Voor gemiddeld 22 deelnemers per week.
- 3 weken voor het speciale winterprogramma, waarin tijdens 1 dag per week 3 bands repeteerden en de wekelijkse sessie plaatsvond, voor gemiddeld 25 deelnemers per week.

Dit werd mogelijk gemaakt door 4 medewerkers, 12 docenten en 17 vrijwilligers.

### Deelnemers

Geïnteresseerden weten Eiwerk goed te vinden. Met gemiddeld zo'n 80 deelnemers per cursusblok en totaal ongeveer 60 kennismakingsgesprekken in het hele jaar constateren wij een groei. Er komen regelmatig jonge mensen (<30 jaar).

Instroom 2017: 26 nieuwe deelnemers

Uitstroom 2017: 25 deelnemers (waarvan er 10 slechts tijdelijk stopten, in beeld blijven)

Nieuwe deelnemers weten ons te vinden via hun behandelaren, bekenden die al op Eiwerk bezig zijn, onze site, flyer, aanwezigheid op (social) media of ons aanbod op [www.jekuntmeer.nl](http://www.jekuntmeer.nl). De deelnemers die (tijdelijk of definitief) uitstromen geven als reden op: een terugval; weer aan het werk; start van een opleiding; verhuizing; andere belangrijke bezigheden; te weinig concentratie of ritme kunnen opbrengen. Bij een enkeling hebben wij deelname moeten stopzetten omdat iemand niet in staat bleek voor een groepsactiviteit. Een paar mensen zijn uit beeld verdwenen.

Met veel van de (tijdelijke) uitstromers houden we contact, waardoor we hen weten te betrekken bij onze activiteiten. Veel oud-deelnemers komen binnen een half tot twee jaar weer terug bij een cursus. De termen 'instroom' en 'uitstroom' zijn dus zeer relatief.

### **Vraag & aanbod**

Het reguliere aanbod bestaat uit 6 bandworkshops; een zanggroep; een gitaargroep; een percussieworkshop; cursussen studietechniek; filmen & monteren; digitale muziekproductie ('Bit by Beat'); een open sessie en enkele individuele lessen op piano en gitaar.

In juli is voor het eerst een speciaal zomerprogramma georganiseerd, met aandacht voor individuele percussie-, piano-, zang-, en basgitaarles voor 16 muzikanten per week en 7 workshops waaraan 52 muzikanten deelnamen. Aansluitend in augustus is Eiwerk op 3 donderdagen geopend voor repetities van 3 bands en de sessie.

Van januari t/m juni wordt de sessie om de week aangeboden. Vanaf augustus wordt de sessie (open toegankelijk & gratis) iedere week aangeboden. Met succes: niet alleen komen er veel deelnemers op af die eerder niet met elkaar konden spelen, ook biedt de sessie een laagdrempelige, vrijblijvende kennismaking en inloopmogelijkheid.

Voor de individuele lessen (piano, gitaar, basgitaar) en de cursussen elektronische muziek, studietechniek en filmen & monteren is een wachtlijst ontstaan. Ruimte- en budgetbeperkingen staan extra lessen niet toe. Daarnaast zijn in het 3e cursusblok twee vacatures voor vrijwillige (bas)gitaar- en pianodocenten (individuele lessen) ontstaan die we nog niet hebben kunnen vervullen. Naast Eiwerk is er in Amsterdam weinig gelijksoortig (betaalbaar & laagdrempelig) aanbod voor muzikanten als zinvolle dagbesteding of persoonlijke ontwikkeling.

### **Optredens**

Met zes concerten als afronding van de drie cursusblokken hebben de muzikanten hun nieuwe materiaal laten horen en zien. Voor een gemiddeld aantal bezoekers van zo'n 70 familieleden en vrienden per optreden.



(foto's: Eric de Clerq)

### **Muzikei**

De audio-visuele opleidingen bij Eiwerk vallen onder het project Muzikei. De cursus Film en monteren heeft in 2017 zo'n 15 deelnemers opgeleid en de opleiding/cursus Studietechniek heeft 4 deelnemers opgeleid. Er zijn 10 opnamedagen geweest. Op Eiwerks digitale podium [eggstream.nl](http://eggstream.nl) zijn 6 videoclippen geplaatst van deelnemers van Eiwerk. Het project is mogelijk gemaakt door het Fonds Nuts Ohra en Fonds Psychische Gezondheid en wordt afgerond in februari 2018.

## **Sociaal**

Eiwerk is een veilige muziekgemeenschap. Er wordt door de deelnemers samengewerkt in muziekgroepen en toegewerkt naar optredens. Er ontstaan vriendschappen en sociale netwerken. Deelnemers helpen elkaar ook in privé-situaties. Eiwerk laat niemand zomaar los, waardoor ook het directe netwerk van familie en verzorgers ontlast wordt. We bieden veiligheid, persoonlijke aandacht en gezelligheid.

## **Maatschappelijk**

Bij Eiwerk kan men zich niet alleen creatief en sociaal ontwikkelen. Er zijn ook meerdere mogelijkheden om mee te werken in de organisatie. Wij werken met vrijwilligers op kantoor, bij het beheer, in de administratie en de IT, het beleid en bestuur. Er zijn vrijwillige beeldtechnici, geluidtechnici en muzikleraren. Daarnaast signaleert en helpt Eiwerk. Onder andere door binnen de wijkzorg deelnemers door te verwijzen die meer steun vanuit de WMO nodig hebben.

## **Hoofdaanbieder dagbesteding (WMO)**

Van 32 unieke deelnemers in 2016 zijn we in 2017 gegroeid naar 56 unieke deelnemers met WMO financiering van de gemeente Amsterdam. De twee medewerkers die zijn opgeleid tot klanthouder waren klanthouder van 37 dossiers. In de herschikking voor 2018 is ons een aanbesteding gegund van 60 deelnemers. Dit betekent een solide financiële basis voor de stichting.

## **Samenwerking ketenpartners**

Eiwerk is in 2017 onderaannemer voor gemiddeld 20 deelnemers bij HVO-Querido, Roads, Amstelrade, De Volksbond, De Waterheuvel, Cordaan, Inforsa, RIBW Zaanstreek, De Windroos, Reakt, Landzijde en de Regenbooggroep. Met deze organisaties zijn afspraken gemaakt.

## **Kwaliteitskeurmerk**

Klein, dichtbij, persoonlijk, direct. Eiwerk is sinds 2016 gecertificeerd met het kwaliteitskeurmerk 'HKZ voor kleine organisaties in de zorg'. In 2017 heeft het Keurmerkinstituut een jaarlijkse audit gehouden en is de certificering verlengd. De aanbevelingen die daaruit volgden zijn uitgevoerd: de veiligheid is aangescherpt met een jaarlijkse ontruimingsoefening en het bestuur heeft een brede organisatiebeoordeling uitgevoerd.

## **GGD onderzoek**

Als wettelijke toezichthouder op de WMO-voorzieningen heeft de GGD in september Eiwerk bezocht. Doel van dit onaangekondigde en verkennende onderzoek was de kwaliteit te controleren van de 'inloop' (dagbesteding) die wij bieden. In het onderzoeksrapport d.d. 06.10.17 concludeert de GGD dat Eiwerks inloopvoorziening gedeeltelijk gericht is op een deel van de bezoekers, die - om diverse redenen - absoluut niet geregistreerd wil worden of professionele ondersteuning wil ontvangen. Desondanks zijn zij van harte welkom bij Eiwerk en kunnen ze deelnemen aan de workshops en inloopsessies. In verband met het verkennende karakter van het onderzoek doet de GGD geen aanbevelingen.

## **ANBI**

Stichting Eiwerk is door de belastingdienst aangewezen als ANBI (Algemeen Nut Beogende Instelling). Dit betekent dat schenkingen ten dele leiden tot belastingaftrek. Donateurs mogen een schenking aftrekken boven een drempelbedrag (1% van het drempelinkomen) en onder een maximum (10% van het drempelinkomen).

## **KWIK – samenwerkingsproject met HVO-Querido**

KWIK (Kijk Wat Ik Kan) is een samenwerkingsproject tussen HVO-Querido, Judith van Swethuis, BW Zuid (opdrachtgever) en Eiwerk (opdrachtnemer uitvoering project en muzikale expertise). Ook deze vierde jaargang, getiteld 'KWIK & De Bron' heeft een vaste groep HVO-bewoners samen met familieleden gedurende 6 maanden repertoire ingestudeerd op het Ei-Complex. Onder

begeleiding van 8 muzikanten, waaronder 2 Eiwerk-docenten. Op 19 juli resulteerde dat in een uitbundig, sfeervol en sprankelend optreden in Paradiso, voor zo'n 800 man publiek.



(foto's: HVO-Querido)

### **Jaarrekening 2017**

Zie pagina 7 t/m 10.

## Jaarrekening 2017

### BALANS PER 31 DECEMBER 2017 (NA WINSTVERDELING)

	31 december 2017	31 december 2016
(in euros)		
<b>ACTIVA</b>		
Vlottende activa		
Vorderingen en overlopende activa	59.790	33.877
Liquide middelen	<u>106.765</u>	<u>106.727</u>
	166.555	140.604
	<u>166.555</u>	<u>140.604</u>
<b>PASSIVA</b>		
Eigen vermogen		
Overige reserves	<u>157.765</u>	<u>115.920</u>
	157.765	115.920
Kortlopende schulden en Overlopende passiva	8.790	24.684
	<u>166.555</u>	<u>140.604</u>

## STAAT VAN BATEN EN LASTEN OVER 2017

	<b>2017</b>	<b>2016</b>
(in euros)		
Netto omzet	<u>244.867</u>	<u>159.786</u>
Bruto bedrijfsresultaat	244.867	159.786
Managementkosten	63.824	8.440
Kosten activiteiten	79.521	77.879
Projectkosten	24.898	12.585
Huisvestingskosten	16.500	-
Kantoorkosten	293	-
Verkoopkosten	694	1.670
ICT kosten	617	-
Overige bedrijfskosten	<u>16.787</u>	<u>5.596</u>
Som der bedrijfslasten	<u>203.134</u>	<u>106.170</u>
	41.733	53.616
Rentebaten	112	-
Rentelasten	<u>-</u>	<u>-</u>
	112	-
Bijzonder baten	<u>                    </u>	<u>                    </u>
Resultaat uit gewone Bedrijfsuitoefening voor belastingen	41.845	53.616
Belastingen resultaat uit gewone Bedrijfsvoering	-	-
Resultaat na belastingen	<u><b>41.845</b></u>	<u><b>53.616</b></u>



## **GRONDSLAGEN VAN WAARDERING EN RESULTAATBEPALING**

### **Algemeen**

De jaarrekening is opgesteld op basis van Richtlijnen Jaarverslaglegging RJ640. De jaarrekening is opgesteld in EURO. De waardering van activa en passiva vinden plaats op basis van historische kosten. Tenzij bij de desbetreffende grondslag voor de specifieke balanspost anders wordt vermeld, worden de activa en de passiva opgenomen tegen nominale waarde.

### **Activiteiten**

De activiteiten van Stichting Ei-werk, statutair gevestigd te Amsterdam bestaan voornamelijk uit:

Eiwerk organiseert muziekactiviteiten en workshops voor mensen met een psychische en maatschappelijke kwetsbaarheid die zichzelf muzikaal en creatief willen inzetten en ontwikkelen.

### **Grondslagen voor waardering van activa en passiva**

#### *Overige activa en passiva*

Tenzij anders vermeld, worden de overige activa en passiva gewaardeerd tegen nominale waarden, eventueel verminderd met noodzakelijk geachte voorzieningen.

## **GRONDSLAGEN VAN WAARDERING EN RESULTAATBEPALING**

#### *Niet in de balans opgenomen rechten en verplichtingen*

De niet in de balans opgenomen rechten en verplichtingen zijn, tenzij anders vermeld, gewaardeerd tegen nominale waarde.

#### *Grondslagen voor de resultaatbepaling*

De bepaling van het resultaat vindt plaats op basis van historische kosten. Baten en lasten worden toegerekend aan het jaar waarop ze betrekking hebben. Winsten worden slechts opgenomen voor zover zij op balansdatum zijn gerealiseerd. Verplichtingen en mogelijke verliezen die hun oorsprong vinden voor het einde van het verslagjaar, worden in acht genomen indien zij voor het opmaken van de jaarrekening bekend zijn geworden.

#### *Netto omzet*

Onder netto-omzet wordt verstaan de opbrengst van de in het verslagjaar geleverde goederen en verleende diensten onder aftrek van kortingen en de over de omzet geheven belastingen. Opbrengsten van diensten worden opgenomen naar rato van de mate waarin de diensten zijn verricht. De kostprijs van deze diensten wordt aan dezelfde periode toegerekend.

#### *Bedrijfskosten*

De kosten worden toegerekend aan het verslagjaar waarop zij betrekking hebben.

## TOELICHTING OP DE BALANS PER 31 DECEMBER 2017

### Viottende activa

*Vorderingen en overlopende activa*

#### *Algemeen*

Alle onder dit hoofd opgenomen vorderingen hebben een looptijd van korter dan een jaar.

	<u>31.12.2017</u>	<u>31.12.2016</u>
Vorderingen (in euros)		
Debiteuren	43.946	33.877
Nog te ontvangen subsidies	15.844	-
	<u>59.790</u>	<u>33.877</u>
Liquide middelen (in euros)		
ING Bank NL93INGB0005842693 rekening courant	14.838	4.948
ING Bank NL93INGB0005842693 spaarrekening	91.829	101.717
Kas	98	62
	<u>106.765</u>	<u>106.727</u>

Alle onder dit hoofd gerubriceerde tegoeden zijn direct opvraagbaar.

### Eigen vermogen

	<u>31.12.2017</u>	<u>31.12.2016</u>
<i>Overige reserve</i> (in euros)		
Saldo per 1 januari	115.920	62.304
bij: Resultaat lopend boekjaar	41.845	53.616
Saldo per 31 december	<u>157.765</u>	<u>115.920</u>
<i>Kortlopende schulden en overlopende passiva</i>		
Crediteuren	2.232	2.178
Vooruitontvangen bedragen	-	21.853
Te betalen accountantskosten	6.558	653
	<u>8.790</u>	<u>24.684</u>

## TOELICHTING OP DE STAAT VAN BATEN EN LASTEN PER 31 DECEMBER 2017

### Opbrengsten uit bedrijfsuitoefening

	<b>2017</b>	<b>2016</b>
Gemeente WMO	168.375	99.000
Projectinkomsten	46.047	44.476
Bijdragen uit hoofde van onderaannemerschap	21.556	-
Eigen bijdrage deelnemers	5.037	60
Giften	3.852	16.250
	<b>244.867</b>	<b>159.786</b>

De netto-omzet over 2017 is ten opzichte van het vorige boekjaar met 44,8% gestegen.

### Aantal medewerkers

Gedurende het jaar 2017 hebben alle betaalde krachten als ZZP-er gefactureerd, waarvan 1 (de directeur) via een pay-rollbedrijf.

	<b>2017</b>	<b>2016</b>
<i>Managementkosten</i>		
Directeur	40.866	-
Coördinatoren	22.958	8.440
	<b>63.824</b>	<b>8.440</b>
<i>Kosten activiteiten</i>		
Docenten reguliere workshops	51.285	61.261
Vrijwilligers workshops	2.371	772
Muziek EI geluid en beeld	25.865	15.846
	<b>79.521</b>	<b>77.879</b>
<i>Projectkosten</i>		
KWIK	24.898	12.585
	<b>24.898</b>	<b>12.585</b>
<i>Overige bedrijfskosten</i>		
Accountantskosten	8.542	-
Kosten boekhouding	2.310	1.940
Overige advieskosten	1.633	2.257
Verzekering	549	549
Overige kosten onvoorzien	3.753	850
	<b>16.787</b>	<b>5.596</b>
<i>Rentebaten</i>		
Bankspaarrekening	112	-
	<b>112</b>	<b>-</b>