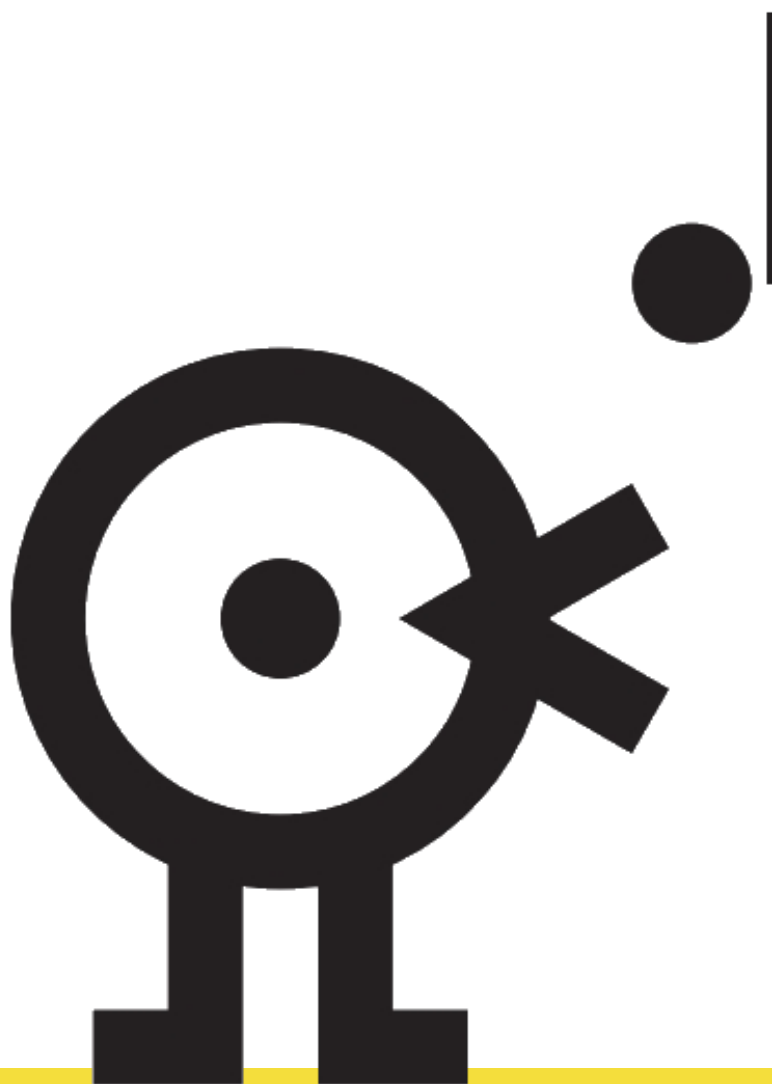


# Stichting Eiwerk

## Jaarverslag 2020



**eiwerk**

**muziekcentrum voor mensen met een  
psychische of maatschappelijke kwetsbaarheid**

HJE Wenckebachweg 115, 1096AL Amsterdam  
Tel nr: 0655537630 | [info@eiwerk.nl](mailto:info@eiwerk.nl) | [eiwerk.nl](http://eiwerk.nl)  
KvK nr: 34311518 | IBAN: NL93INGB0005842693  
BIC: INGBNL2A | AGB-code: 98100641

## | Voorwoord

Begon 2020 nog onbevangen, al snel bleek het jaar door het uitbreken van de covid-19-pandemie een uiterst moeilijke tijd te worden. Een periode vol grote uitdagingen, soms angst bij deelnemers, veel onzekerheid en vooral onwetendheid over wat er zou gaan komen. Eiwerk bleek erg flexibel. Activiteiten werden aangepast en alle nodige maatregelen werden getroffen om toch veilig met elkaar muziek te kunnen blijven maken. In de eerste lockdown gebeurde dat kortstondig online, maar gelukkig konden de activiteiten al snel weer op onze eigen locatie georganiseerd worden, soms in digitale hybride vorm.

Door de vindingrijkheid van betrokken vrijwilligers, docenten, deelnemers, medewerkers en de eigenaar/beheerder van het gebouw hebben we onze locatie zo kunnen heropenen dat we muzikale lichtpuntjes konden brengen in een tijd waarin dit zo hard nodig was en is. Met elkaar én voor elkaar. Deelnemers waarden Eiwerk in de 2020 evaluatie met een prachtige klanttevredenheidsscore van 9+.

De coronacrisis legt voortdurend een groot beslag op velen van ons. Juist nu zijn een goed sociaal netwerk en het bezig zijn met positieve, motiverende en zingevende activiteiten belangrijker dan ooit. Het maakt mensen weerbaar en biedt een stabiel baken in het bestaan. Eiwerk was voor meer dan 100 deelnemers in 2020 een reddingsboei. Het verschil tussen eenzaamheid en participeren. Het verschil tussen overleven en leven. Deelnemers, vrijwilligers, docenten en medewerkers hebben in korte tijd samen nieuwe initiatieven ontwikkeld en oplossingen bedacht om ondanks alle maatregelen met elkaar zo veel mogelijk activiteiten te kunnen voortzetten, op een veilige manier. Er waren online concerten, aangepaste lesprogramma's, speciale coronaproof zanginstallaties en veel overleg. Ook hebben we voor een drietal besloten eindpresentaties samengewerkt met externe locaties als de Amsterdamse Q-factory en Zaal100, zodat deelnemers toch hun werk konden blijven presenteren.

In 2020 speelde ook een tijdelijke onzekerheid over de Amsterdamse WMO financiering (Wet Maatschappelijke Ondersteuning Dagbesteding) en de vorm van deze regelingen. Uiteindelijk is deze aanbesteding voor WMO door Gemeente Amsterdam teruggetrokken en volgt binnenkort informatie over een nieuwe procedure. De Gemeente toont zich steeds betrokken bij Eiwerk en geeft onze organisatie vertrouwen in de toekomst. In dit jaarverslag vindt u informatie over onze activiteiten in 2020, een toelichting op de belangrijkste onderwerpen en een overzicht van de jaarcijfers.

*'Het verschil tussen  
Eenzaamheid en Vriendschap  
In bed blijven en Opstaan  
Schulp en Podium  
Zelfhaat en Zelfvertrouwen  
Zwijgen en Zingen  
Depressie en Stralen  
Verstoppen en Voelen  
Overleven en Leven.'*



## | Muziekcentrum Eiwerk

Stichting Eiwerk is een muziekcentrum voor mensen met een psychische of maatschappelijke kwetsbaarheid. Eiwerk is als particulier initiatief opgericht in 2008 om een brug te slaan tussen muziekeducatie, zorg, welzijn en cultuur. Er worden bij Eiwerk al meer dan 10 jaar muziekactiviteiten georganiseerd voor een brede doelgroep: Mensen die zich persoonlijk en creatief willen ontwikkelen, mensen die zorgzaam gestimuleerd willen worden om mee te doen, op een veilige plek waar zij zich thuis en welkom voelen.

Oprichters Hannie Boumans en Maarten Egmond bouwden de organisatie uit tot een volwaardige muziekgemeenschap. Eiwerk werd een succesvol muziekeducatiecentrum, podium, sociale community en vooral een mogelijkheid voor mensen met een kwetsbaarheid om zichzelf te kunnen zijn en met lotgenoten samen te komen. “Om te laten zien waar je goed in bent, om te herstellen na moeilijke tijden en om zingend met serieuze muziekproducties bezig zijn”. Een stabiele dagbesteding.

Steeds meer muzikanten, vrijwilligers, docenten en muziekpartners weten de weg naar Eiwerk te vinden. In 2017 droeg Hannie Boumans het stokje over aan de nieuwe directeur en ook het team is uitgebreid met een aantal coördinatoren, projectleiders, docenten en vrijwilligers. Eiwerk blijft ontwikkelen en groeien en vormt een steeds grotere muzikfamilie in Amsterdam en omstreken.

## | De essenties van Eiwerk

- Eiwerk is een onafhankelijk muziekcentrum dat workshops, muzieklessen, audiovisuele activiteiten en optredens organiseert voor mensen met een kwetsbaarheid.
- De kwaliteit wordt geleverd door professionele docenten waaronder ervaringsdeskundige muzikanten. Vaak ondersteund door deelnemers zelf.
- Eiwerk doet een beroep op ieders creatieve vaardigheden en gezonde menselijke eigenschappen. Daarbij houden wij rekening met ieders persoonlijke mogelijkheden, talenten, wensen en belemmeringen.
- De organisatoren en begeleiders van Eiwerk zijn professionele zzp-ers die een brug slaan tussen muziekeducatie, zorg, cultuur en welzijn. Vrijwilligers uit de doelgroep psychiatrie en maatschappelijke opvang ondersteunen het team hierbij. Ook helpen partners, mantelzorgers, begeleiders en soms buurtbewoners mee, bijvoorbeeld bij concerten en muziekpresentaties.
- Eiwerk is zelfstandig en gevestigd buiten een GGZ-instelling. Sinds 2016 is Eiwerk gewaardeerd aanbieder dagbesteding van de Gemeente Amsterdam voor de WMO (Wet Maatschappelijke Ondersteuning).
- Eiwerk is sinds 2016 gecertificeerd met het kwaliteitskeurmerk HKZ ‘voor kleine organisaties in de zorg’, dit wordt jaarlijks met een HKZ audit gecontroleerd en vernieuwd.
- Stichting Eiwerk is door de belastingdienst aangewezen als ANBI (Algemeen Nut Beogende Instelling). Dit betekent dat schenkingen (ten dele) kunnen leiden tot belastingaftrek.

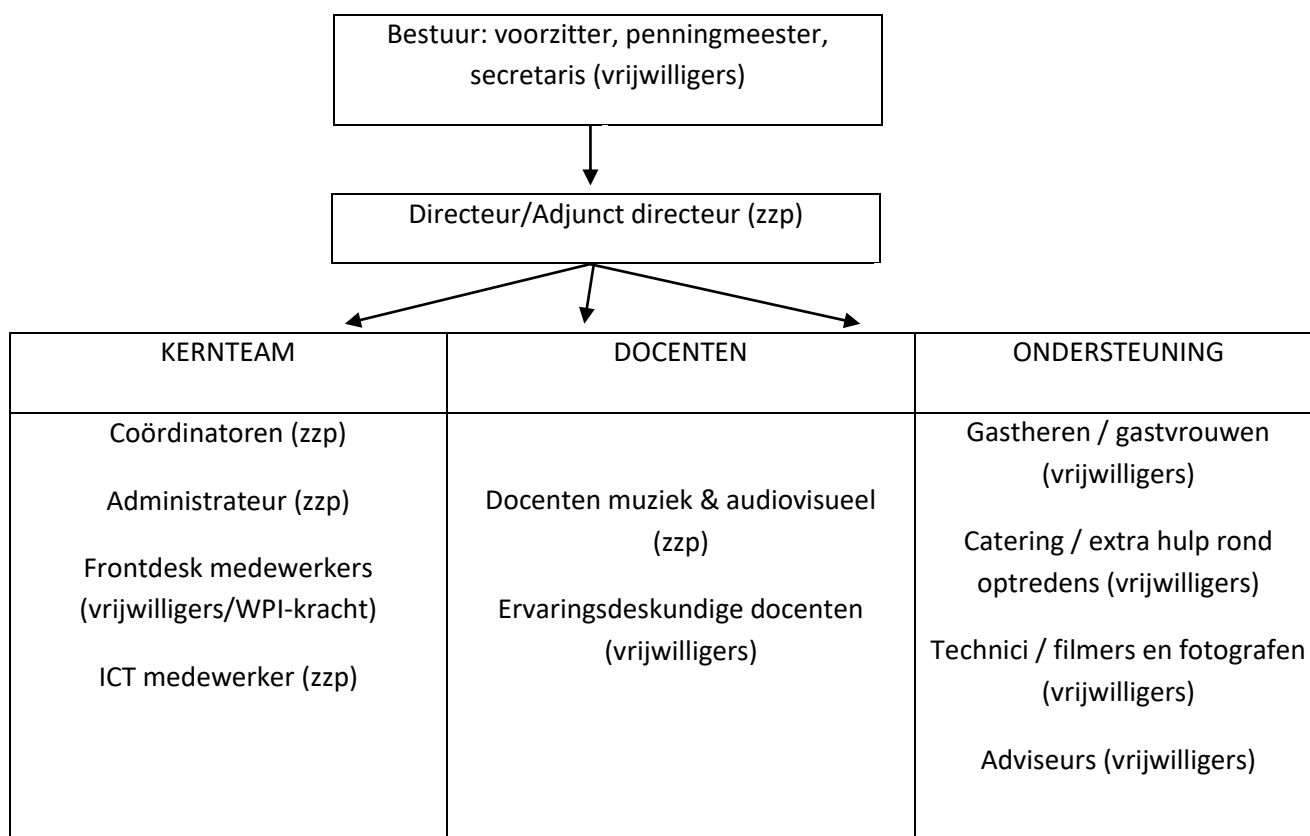


## | De organisatie

Eiwerk is een kleine en overzichtelijke organisatie. Voor de leiding, planning, administratie en het geven van de workshops worden op projectbasis zzp-ers ingehuurd. Het kernteam bestaat uit een directeur, twee á drie deeltijd coördinatoren, frontdesk-medewerkers en een administratief medewerker. Eiwerk werkt samen met meer dan vijftien muziek- en productiedocenten.

Enkele docenten zijn ervaringsdeskundigen op het gebied van leven met een psychische beperking of kwetsbaarheid. Een twintigtal vrijwilligers levert bovendien een structurele bijdrage, als gastheer/-vrouw, als hulp in de catering bij bijzondere evenementen, als technische assistent bij klussen, als producent voor audiovisuele registraties of als vrijwilliger voor andere hand- en spandiensten bij Eiwerk. Het actieve bestuur is in nauw contact met de medewerkers op de werkvloer en bestaat uit drie leden; een voorzitter, penningmeester en secretaris.

### Organogram Stichting Eiwerk



## | Visie & werkwijze

- Muziek doet een beroep op de gezonde vermogens van mensen.
- Serieus bezig zijn met muziek is bewezen goed voor het brein.
- Muziek maken verbindt; het zorgt voor sociale contacten, een maatschappelijk vangnet, persoonlijke ontwikkeling, creatieve motivatie, opbouwen van dagritme en positieve stimulatie.
- Eiwerk zorgt voor een veilige omgeving waarin serieus met muziek bezig zijn voor deelnemers met een kwetsbaarheid mogelijk is.
- Deelnemers worden als muzikant en talent benaderd, niet als (zorg)cliënt.
- Eiwerk richt zich op talentontwikkeling, participatie, inclusiviteit en normalisatie. Bij Eiwerk gaan we uit van wat men wél kan en stimuleren het ontwikkelen van eigen kracht en empowerment.
- Deelnemen is vrijwillig maar niet vrijblijvend; meedoen betekent dat een deelnemer zich verbindt aan een doelstelling in ontwikkeling, en vaak ook aan een muziekgroep, band en wekelijkse workshops.
- Veel deelnemers en bands werken bij Eiwerk toe naar presentaties en concerten voor publiek, familie en vrienden. Besloten optredens maar ook op openbare plekken in de stad.
- We werken graag samen met andere muziekinitiatieven en voorzieningen die eigen kracht stimuleren. Zo zijn er optredens en samenwerkingen met onafhankelijke (zorg)partners, onderzoeksinstellingen, gemeente Amsterdam en andere culturele organisaties.

## | Activiteiten

Eiwerk is 2020 gestart met alle reguliere workshops en muziekactiviteiten op de eigen locatie. Vol enthousiasme begonnen deelnemers aan bandworkshops, audiovisuele cursussen, songwriting, instrumentlessen, cursussen in digitale maakprocessen en inloopsessies. Toen echter bleek welke impact het covid-virus had, hebben ook wij onze muziekstudio's tijdelijk moeten sluiten. Na overleg met gemeente, coördinatieteam, deelnemers en docenten, hebben we binnen een paar weken een volledig online aanbod kunnen ontwikkelen waarin de meeste workshops doorgang konden vinden via internet.

Gelijktijdig samenspelen in een band is echter lastig online, in verband met vertragingen van internet-verbindingen. Daarvoor werden oplossingen gevonden door 'om en om' in te spelen, waardoor muziekclips gemaakt konden worden. De meeste instrumentlessen en cursussen werden online goed bezocht. Enkele nieuwe workshops zoals muziektheorie en een online lunch-sessie kwamen al snel op gang. Zo hebben we ook tijdens de lockdown met ruim 90% van de deelnemers wekelijks contact gehouden en konden we ons aanbod continueren. Een enkeling voelde niks voor het digitaal werken. Met hen organiseerden we nu en dan een 'muzikale wandeling' waarbij we spraken over inspirerende onderwerpen, maar ook over de lastige tijd waarin we zaten. Juni 2020 hebben we voor besloten publiek een succesvol online concert georganiseerd, met o.a. opgenomen videoclip, live songwriting performances en spoken-word presentaties.

Zomer 2020 werd duidelijk dat we met voldoende maatregelen en ruimtelijke aanpassingen weer veilig open zouden kunnen. Vanaf juli 2020 hebben we de meeste workshops weer bij Eiwerk op locatie kunnen aanbieden, naast online workshops en instrumentlessen voor een enkele deelnemer die graag wat meer op afstand bleef. De hybride vorm werkte eigenlijk best goed, mede dankzij grote inzet van docenten, kernteam, vrijwilligers en deelnemers.



Niet alleen voor deelnemers, maar voor de hele Eiwerk community was het ontzettend fijn dat we, weliswaar met maatregelen, bij elkaar konden blijven komen om de dagbestedingsactiviteiten voort te zetten. Met een speciaal corona-lesrooster, met ruimere openingstijden, tijd voor schoonmaken en ventilatie tussendoor, zijn we vanaf september 2020 bijna volledig 100% operationeel op locatie van start gegaan met lesblok3. Omdat zingen met de bijbehorende mogelijke aerosolen nog niet naast de band plaats kon vinden, hebben we een speciale afgesloten zanghok gecreëerd met live video en geluidsverbindingen. Flexibele oplossingen die dankzij slimme en snelle inzet van de eigenaar-beheerder, docenten en coördinatoren zorgden voor continuïteit en prima werkbare alternatieven.

In december 2020 vond er op een externe locatie, in de Q-factory in Amsterdam-Oost, een besloten eindpresentatie plaats. Een concert met zitplaatsen op ruime afstand van elkaar, speciaal voor de uitvoeringen van de bands en muziekgroepen van Eiwerk. Het publiek was kleiner dan gebruikelijk maar voor de muzikanten was het een ontzettend positieve ervaring om, na zoveel maanden repeteren, eindelijk weer op een groot podium te kunnen staan.

*'Als ik gek ben, wil ik niet gestoord worden'*

## | Deelnemers

Het aantal actieve deelnemers liep tijdens de corona periode iets terug. Sommige deelnemers waren, begrijpelijk, wat angstig om bijvoorbeeld het openbaar vervoer te gebruiken of lessen op locatie te volgen. We hebben veel deelnemers kunnen bedienen met online activiteiten, maar een enkeling voelde niet veel voor digitale workshops. We hebben contact gehouden via telefoon of app en soms zijn we gaan wandelen. We begonnen met meer dan 110 deelnemers in 2020, dit liep terug tot rond de 100 actieve deelnemers tijdens de lockdowns. Ook nieuwe deelnemers wisten ons te vinden door toeleiding via zorgpartners, behandelaren, trajectcoaches, bekenden die al op Eiwerk actief zijn, onze website, flyers, aanwezigheid op social media of ons aanbod op het WMO portaal [www.jekuntmeer.nl](http://www.jekuntmeer.nl).

Met (tijdelijke) uitstromers houden we bij Eiwerk vaak contact, niet alleen per telefoon of op social media, we nodigen oud-deelnemers actief uit voor eindoptredens en speciale activiteiten. Hierdoor weten we oud-Eiwerkers vaak weer opnieuw te betrekken en te behouden in het sociale muzikennetwerk. De term 'uitstroom' is dus zeer relatief bij Eiwerk: "You can check in any time you like but you can never leave".



## | Klanttevredenheid 9+

Uit de (anoniem ingevulde) cliëntenquêtes van 2020 blijkt dat deelnemers erg tevreden zijn over Eiwerk. Het gemiddelde rapportcijfers van de gezamenlijke activiteiten is in 2020 een mooie 9+. De flexibiliteit in coronatijd, het snelle opzetten van online workshops en het veilig terugschakelen naar activiteiten op locatie wanneer het kon worden dit jaar als erg positieve punten benoemd. De combinatie van een grote diversiteit aan muzikale activiteiten, professionele inzet van docenten, medewerkers en snelle communicatie zorgden voor een goede balans tussen motiverende en inspirerende ondersteuning en een plek om samen te komen voor een zingevende stabiele dagbesteding, ook in lastige tijden.

## | Deelnemersraad

Eiwerk heeft een deelnemersraad die 'gevraagd en ongevraagd' adviseert. De deelnemersraad komt periodiek bijeen en bespreekt belangrijke thema's zoals invulling van het aanbod, de wensen van deelnemers, werksfeer, ontwikkeling van nieuwe workshops, behoeftes aan materialen, ruimtegebruik, tijdelijke (online) activiteiten en ondersteunt bij het opzetten van nieuwe projecten. Tijdens de lockdown(s) is er online met elkaar vergaderd en veel overlegd.

*'Eiwerk is een reddingsboei als ik me heel slecht voel  
en een baken in mijn leven als ik me beter voel'*

## | Het jaar in cijfers

- 115 unieke deelnemers hebben bij Eiwerk meegedaan aan activiteiten in 2020.
- Naast 3 reguliere cursusblokken waarvan 1 deels online, zijn er extra zomer en winteractiviteiten georganiseerd, zowel online als offline.
- Het aanbod bestond uit meer dan 15 workshops, cursussen, inloop sessies en muzieklessen.
- Sommige deelnemers doen mee aan meerdere Eiwerk activiteiten. Het totale aantal deelnames was gemiddeld per lesblok 140, zowel fysiek als online.
- Bij eindpresentaties hebben meer dan 90 deelnemers tijdens de lockdown meegekeken in de live streams en online aan het concert meegedaan. Bij het fysieke live concert in december 2020 hebben meer dan 60 muzikanten en vrijwilligers opgetreden en meegewerkt voor beperkt publiek (30 stoelen).
- Het gemiddelde eindcijfer van de klanttevredenheidsenquête in 2020 is een 9+.



## | Sociale, maatschappelijke en veilige broedplaats

Eiwerk is een sociale en veilige muziekgemeenschap. Een broedplaats waar deelnemers, vrijwilligers en professionele musici samenwerken in bands, muzieksessies en workshopreeksen waarin zij gezamenlijk toewerken naar presentaties, producties en concerten. Er ontstaan vriendschappen en hechte sociale netwerken. Deelnemers helpen elkaar, bij Eiwerk, soms ook in privé-situaties. Eiwerk laat niemand zomaar los, dit ontlast het directe netwerk van familie en verzorgers. Empowerment. Er is veel vrije ruimte voor ontmoetingen, inspiratie, gesprekken met lotgenoten en herstel, buiten de muren van een psychiatrische instelling, vol positieve menselijke aandacht.

Bij Eiwerk kunnen deelnemers zich niet alleen creatief en sociaal ontwikkelen, er zijn ook mogelijkheden om daadwerkelijk mee te werken binnen de organisatie. Er zijn vrijwilligers die als muzikleraar werken, ervaringsdeskundige technici, productiemedewerkers, gastvrouwen en gastheren. Daarnaast signaleert en helpt Eiwerk. Niet alleen met een luisterend oor en begeleiding, maar ook met doorverwijzing binnen het zorgnetwerk of bij buurtteams, voor deelnemers die steun vanuit een andere hoek nodig hebben.

<b>Activiteiten Eiwerk 2020</b>	
<b>Gemiddelden periode (3 trimesters)</b>	<b>Aantallen</b>
<b>Bandworkshops</b>	<b>40</b>
<b>Instrumentlessen</b>	<b>40</b>
<b>Zangworkshops</b>	<b>15</b>
<b>Cursussen digitale muziek</b>	<b>20</b>
<b>Hiphop &amp; rapworkshops</b>	<b>10</b>
<b>Filmworkshops &amp; audiovisueel</b>	<b>10</b>
<b>Speciale online workshops</b>	<b>90</b>
<b>Wekelijkse Jamsessies</b>	<b>25</b>
<b>Muziektheorie en compositie lessen</b>	<b>10</b>
<b>Deelnames actief gemiddeld per blok 2020</b>	<b>140</b>
<b>Aantal unieke deelnemers geheel 2020</b>	<b>115</b>





*'Of je nou een instrument bespeelt, zingt of naar muziek luistert, het brengt een ultieme vorm van verrijking in de hersenen. Netwerken in het brein worden door muzikaliteit geactiveerd. Dit zijn dezelfde netwerken die je nodig hebt bij cognitieve functies, zoals het maken van beslissingen en efficiënter denken.*

*Het maken van muziek werkt stressverlagend, het geeft mensen een gevoel van winnen en stimuleert het empathisch vermogen. Muziek is een heel krachtig middel' - Professor Erik Scherder (Klinische neuropsychologie, Vrije Universiteit Amsterdam)*



## **Ontwikkelingen WMO en samenwerkingen**

Sinds 2016 is Eiwerk officieel hoofdaannemer dagbesteding van de Gemeente Amsterdam (WMO). Vanaf 2019 is het budget voor Eiwerk binnen deze WMO financiering omgezet naar een lumpsum financiering. Eiwerk bedient meer deelnemers dan binnen de WMO gebudgetteerd, deels door donaties en fondsen. Vooruitlopend op de veranderingen die de komst van buurtteams en gewijzigde toekenning WMO financiering na 2020 binnen Amsterdam met zich meebrengen, heeft Eiwerk zich hard gemaakt voor blijvende gemeentelijke financiering voor Eiwerk. Richting (lokale) politiek, gemeentelijke afdelingen, partners en andere dragers van het netwerk blijft Eiwerk het belang en de noodzaak benadrukken van haar functioneren als onafhankelijke instelling die een brug slaat tussen kunst, cultuur, welzijn en zorg.

Juist deze onafhankelijkheid waarborgt kwaliteitbetrokkenheid en het eigen karakter van Eiwerk als zelfstandig zorgzaam muziekcentrum. Naast hoofdaannemer binnen de WMO is Eiwerk in 2020 onderaannemer voor ongeveer een vijfde van de deelnemers in samenwerking met (zorg)partners als HVO-Querido, Roads, Leviaan, Arkin/Mentrum, Cordaan, Inforsa, Reakt en de Regenbooggroep. Met deze organisaties zijn afspraken gemaakt over samenwerking en financiering.



## | Kwaliteitskeurmerk en klachtenregelingen

Eiwerk is sinds 2016 gecertificeerd met het kwaliteitskeurmerk HKZ voor kleine zorgorganisaties. Ook heeft Eiwerk een formeel vastgestelde klachtenprocedure. Er heerst echter een open cultuur van overleg, tussen medewerkers, docenten en deelnemers waardoor verbeterpunten vaak meteen ter sprake komen. Er is voor officiële klachten een functionaris en klachtenregeling bij Eiwerk. Een extern vertrouwenspersoon kan meldingen afhandelen onder absolute geheimhoudingsplicht, waarbij slechts met toestemming van een melder, en op van te voren met deze persoon besproken wijze, naar buiten getreden zal worden ten behoeve van de afhandeling van een melding. Eiwerk werkt met de regeling 'veilig melden', waarbij deelnemers, medewerkers, vrijwilligers of andere partijen zonder gevolgen voor een onderliggende overeenkomst of samenwerking meldingen kunnen doen omtrent bijvoorbeeld onheuse bejegening, incidenten of andere zaken.

## | Impact Covid-19

Stichting Eiwerk heeft vanzelfsprekend ook te maken heeft met de gevolgen van de covid-19 pandemie en de maatregelen die de overheid heeft getroffen in verband met de aanpak van de coronacrisis. In verband hiermee zijn workshops gedurende een aantal maanden online gehouden, welke goed zijn bezocht door deelnemers. Onze ervaring met flexibel werken en snel kunnen schakelen van offline naar online werken zijn uitermate positief, hierdoor zijn ook bij enige veranderingen in toekomstige maatregelen geen problemen in de continuïteit van activiteiten te verwachten. Natuurlijk heeft muziek maken met elkaar op locatie de voorkeur, maar dankzij de grote inzet van team en vrijwilligers, weten we: 'The show must go on and cán go on!'. Door ondersteuning van de Rijksoverheid in corona meerkosten en continuïteit in activiteiten, zijn ook de financiële consequenties van coronamaatregelen voor Eiwerk vrijwel nihil. De situatie rondom het coronavirus heeft geen grote invloed op de jaarrekening 2020.

*'Eiwerk is een vrijhaventje waar iedereen elkaar respecteert en waardeert en waar je veilig bent. Het Ei heeft me door verschillende zware perioden heen geholpen waarbij ik ook de energie ontving die ik op zo'n moment nodig had. Bij het Ei kan ik mijn masker afdoen en het voelt alsof ik er een familie bij heb gekregen! Kortom, van muziek maken op het Ei word ik blij.'*



# | Jaarrekening 2020

## BALANS PER 31 DECEMBER 2020

(na voorstel resultaatbestemming)

		<u>31 december 2020</u>	<u>31 december 2019</u>
<b>ACTIVA</b>			
<b>Vlottende activa</b>			
<b>Vorderingen</b>	(1)		
Handelsdebiteuren		1.554	1.784
Overige vorderingen en overlopende activa		<u>34.310</u>	-
		35.864	1.784
<b>Liquide middelen</b>	(2)	226.461	153.997
		<u>262.325</u>	<u>155.781</u>
<b>PASSIVA</b>			
<b>Vermogen</b>	(3)	157.219	149.218
<b>Kortlopende schulden</b>	(4)		
Schulden aan leveranciers en handelskredieten		1.946	1.028
Overige schulden en overlopende passiva		<u>103.160</u>	<u>5.535</u>
		105.106	6.563
		<u>262.325</u>	<u>155.781</u>

*De jaarrekening is opgesteld door CAS ZorgAccountants BV.*



## STAAT VAN BATEN EN LASTEN OVER 2020

		2020		2019	
		€	€	€	€
<b>Baten</b>	(5)		291.787		264.128
<b>Lasten</b>					
Managementlasten	(6)	130.621		105.382	
Lasten activiteiten	(7)	102.400		85.300	
Huisvestingslasten	(8)	25.227		20.550	
Kantoorlasten	(9)	992		1.188	
Verkooplasten	(10)	2.398		5.897	
Overige bedrijfslasten	(11)	22.148		18.431	
			283.786		236.748
<b>Bedrijfsresultaat</b>			8.001		27.380
Financiële baten en lasten	(12)		-		13
<b>Resultaat</b>			8.001		27.393
Belastingen	(13)		-		-
<b>Resultaat</b>			8.001		27.393

## VLOTTENDE ACTIVA

Alle vorderingen hebben een resterende looptijd korter dan een jaar, tenzij anders vermeld.

### 1. Vorderingen

	31-12-2020	31-12-2019
	€	€
<b>Handelsdebiteuren</b>		
Debiteuren	1.554	1.784
<b>Overige vorderingen en overlopende activa</b>		
Nog te ontvangen bedragen	34.310	-
<b>2. Liquide middelen</b>		
ING Bank N.V. betaalrekening	104.532	31.957
ING Bank N.V. spaarrekening	121.911	121.911
Kas	18	129
	226.461	153.997

De liquide middelen staan ter vrije beschikking van de stichting.



## PASSIVA

	<u>31-12-2020</u>	<u>31-12-2019</u>
	€	€
<b>3. Vermogen</b>		
Bestemmingsreserve/continuïteitsreserve	127.475	-
Overige reserves	29.744	149.218
	<u>157.219</u>	<u>149.218</u>
	<u>2020</u>	<u>2019</u>
	€	€
<b>Bestemmingsreserve/continuïteitsreserve</b>		
Stand per 1 januari Dotatie	- 127.475	-
Stand per 31 december	<u>127.475</u>	<u>-</u>

Het bestuur van de Stichting heeft het voornemen om 50% van het jaarbudget als continuïteitsreserve aan te merken; de verwachting van het bestuur is dat de stichting dit vermogen minimaal nodig zou kunnen hebben om de continuïteit van de stichting te kunnen waarborgen.

### Overige reserves

Het ingehouden deel van het resultaat over 2020 bedraagt € 8.001.

## 4. Kortlopende schulden

De kortlopende schulden hebben een resterende looptijd van korter dan een jaar.

	<u>31-12-2020</u>	<u>31-12-2019</u>
	€	€
<b>Schulden aan leveranciers en handelskredieten</b>		
Crediteuren	<u>1.946</u>	<u>1.028</u>
<b>Overige schulden en overlopende passiva</b>		
<b>Overlopende passiva</b>		
Accountantskosten	12.403	5.000
Vooruitontvangen bedragen	81.129	535
Nog te ontvangen facturen	9.628	-
	<u>103.160</u>	<u>5.535</u>



## NIET IN DE BALANS OPGENOMEN ACTIVA EN VERPLICHTINGEN

### Meerjarige financiële verplichtingen

#### *Huurverplichtingen onroerende zaken*

De stichting is een meerjarige financiële verplichtingen aangegaan tot en met 1 november 2021 terzake van huur van bedrijfsruimte. De totale verplichting bedraagt per 31 december 2020 €20.550, waarvan €20.550 een looptijd van minder dan 1 jaar heeft, € nihil een looptijd tussen 1 tot 5 jaar en € nihil een looptijd langer dan 5 jaar heeft. Na het verstrijken van bovengenoemde looptijd, zal de overeenkomst voortgezet worden voor de periode van één jaar, met inachtneming van een opzegtermijn van één jaar.

## TOELICHTING OP DE STAAT VAN BATEN EN LASTEN OVER 2020

### Baten

De baten zijn in 2020 ten opzichte van 2019 met 10,5% gestegen (tegemoetkoming coronameerkosten inbegrepen).

	2020	2019
	€	€
<b>Baten</b>		
Opbrengsten Wmo	<u>221.516</u>	<u>217.220</u>
Projectinkomsten	<u>16.369</u>	<u>24.615</u>
Eigen bijdrage deelnemers	<u>2.506</u>	<u>4.530</u>
Giften	<u>7.310</u>	<u>17.763</u>
Meerkosten corona	<u>34.310</u>	-
Opbrengsten Wmo uit voorgaande jaren	<u>9.776</u>	-
	<u>291.787</u>	<u>264.128</u>
<b>Personeelslasten</b>		
<b>Lasten ZZP'ers</b>		
Directeur/adjunct	48.797	59.282
Coördinatoren	<u>81.824</u>	<u>46.100</u>
	<u>130.621</u>	<u>105.382</u>
<b>Lasten activiteiten</b>		
Docenten reguliere workshops	97.188	80.341
Vrijwilligers workshops	4.408	3.094
Lasten slotoptredens	120	1.290
Lasten optredens buiten de deur	684	575
	<u>102.400</u>	<u>85.300</u>
<b>Huisvestingslasten</b>		
Huur Ei-complex	<u>25.227</u>	<u>20.550</u>



## Personeelsleden

Gedurende het jaar 2020 waren er bij Eiwerk geen werknemers in loondienst.

## Kantoorlasten

	2020	2019
	€	€
<b>Kantoorlasten</b>		
Kantoorbenodigdheden	992	1.188
<b>Verkooplasten</b>		
Promotie	2.398	5.897
<b>Overige bedrijfslasten</b>		
ICT lasten	4.235	3.979
Overige bedrijfslasten	17.913	14.452
	<u>22.148</u>	<u>18.431</u>
<b>Overige bedrijfslasten</b>		
Accountantslasten	7.403	6.080
Administratielasten	6.450	4.633
Advieslasten	2.171	2.118
Verzekeringen	473	567
Overige algemene lasten	1.416	1.054
	<u>17.913</u>	<u>14.452</u>
<b>Financiële baten en lasten</b>		
<b>Rentebaten en soortgelijke opbrengsten</b>		
Bankrente en -baten	-	13

**Dit jaarverslag wordt onderschreven door het bestuur van Stichting Eiwerk**

**Amsterdam, 26 november 2021**

Judith de Jong, voorzitter

Marco Luirink, penningmeester

Cornelia Biermans, (plaatsvervangend) secretaris

