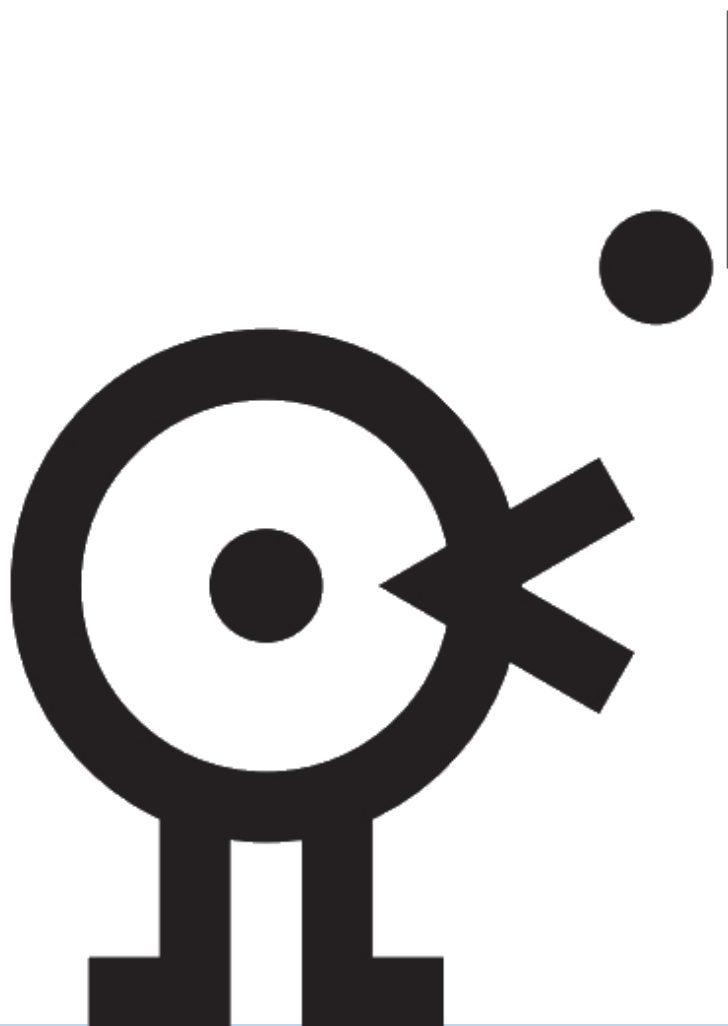


Stichting Eiwerk

Jaarverslag 2021



eiwerk

**muziekcentrum voor mensen met een
psychische of maatschappelijke kwetsbaarheid**

HJE Wenckebachweg 115, 1096AL Amsterdam
Telefoon nr: 0655537630 | E-mail: info@eiwerk.nl
KvK nr: 34311518 | IBAN: NL93INGB0005842693
BIC: INGBNL2A | AGB-code: 98100641
Website: www.eiwerk.nl

| Voorwoord

2021 was een jaar van flexibiliteit, omgaan met de terugkerende corona-maatregelen en het veilig aanbieden van zo veel mogelijk activiteiten. Op onze locatie bij Eiwerk, want muziek maak je samen, in een sociale omgeving. En waar nodig boden we soms online ondersteuning. De behoefte aan zingeving en dagbesteding werd alleen maar groter. Eenzaamheid, weerbaarheid, een luisterend oor, positieve activiteiten organiseren... thema's die in deze periode steeds aan de orde kwamen. In 2020 hebben we geleerd hoe we structureel om konden gaan met voorzorgsmaatregelen rondom het covid-virus en hebben we roosters, plannings en activiteiten aan kunnen passen aan de situaties die daar om vroegen. Met als resultaat dat we het hele jaar op locatie hebben kunnen draaien. Naar tevredenheid van onze deelnemers, het team en vrijwilligers: Eiwerk werd ook in 2021 beoordeeld met een mooie 9 in de jaarlijkse tevredenheidsenquête.

Door goed te luisteren naar deelnemers, naar vragen en adviezen te kijken vanuit de deelnemersraad en te overleggen met docenten en vrijwilligers, hebben we actueel aanbod kunnen toevoegen aan ons programma. Een aantal nieuwe masterclasses, thema workshops en afgestemde muzieklessen zorgden voor nog betere aansluiting op de talentontwikkeling van deelnemers. Ook zijn we in 2021 gestart met ons EiPlus programma. Na de ontwikkeling en het initiëren van dit project in 2020 hebben we dankzij financiële ondersteuning vanuit de regeling 'Samen Cultuurmaken' van het Fonds voor Cultuurparticipatie, de EiPlus Academy uitgewerkt. Muzikale talenten en cultuurliefhebbers hebben zich op verschillende vlakken bij Eiwerk kunnen ontwikkelen en verbreden. Er zijn samenwerkingen uitgebreid en verdiept en diverse presentaties gegeven voor publiek. In dit verslag een korte samenvatting van de EiPlus start.

Bovendien vindt u in dit jaarverslag algemene informatie over onze activiteiten in 2021, een toelichting op de belangrijkste onderwerpen en een overzicht van de jaarcijfers. Veel leesplezier!

Team Eiwerk

“Eiwerk is een soort van oefenruimte voor het echte leven”

| Muziekcentrum Eiwerk

Stichting Eiwerk is een muziekcentrum voor mensen met een psychische of maatschappelijke kwetsbaarheid. Eiwerk is als particulier initiatief gestart in 2008 om een brug te slaan tussen muziekeducatie, zorg, welzijn en cultuur. Er worden bij Eiwerk al meer dan 10 jaar activiteiten georganiseerd voor mensen die zich persoonlijk en creatief willen ontwikkelen, mensen die zorgzaam gestimuleerd willen worden om mee te doen, op een veilige plek waar zij zich thuis en welkom voelen.

Oprichters Hannie Boumans en Maarten Egmond bouwden de organisatie uit tot een volwaardige muziekgemeenschap. Eiwerk werd een succesvol muziekeducatiecentrum, podium, sociale community en vooral een mogelijkheid voor mensen met een kwetsbaarheid om zichzelf te kunnen zijn en met lotgenoten samen te komen. “Om te laten zien waar je goed in bent, om te herstellen na moeilijke tijden en om zingend met serieuze muziekproducties bezig zijn”. Een stabiele dagbesteding.

Steeds meer muzikanten, vrijwilligers, docenten en muziekpartners weten de weg naar Eiwerk te vinden. In 2017 droeg Hannie Boumans het stokje over aan een nieuwe directie en ook het team is uitgebreid met een aantal coördinatoren, projectleiders, docenten en vrijwilligers. Eiwerk blijft ontwikkelen en groeien en vormt een steeds grotere muziekfamilie in Amsterdam en omstreken.

| De essenties van Eiwerk

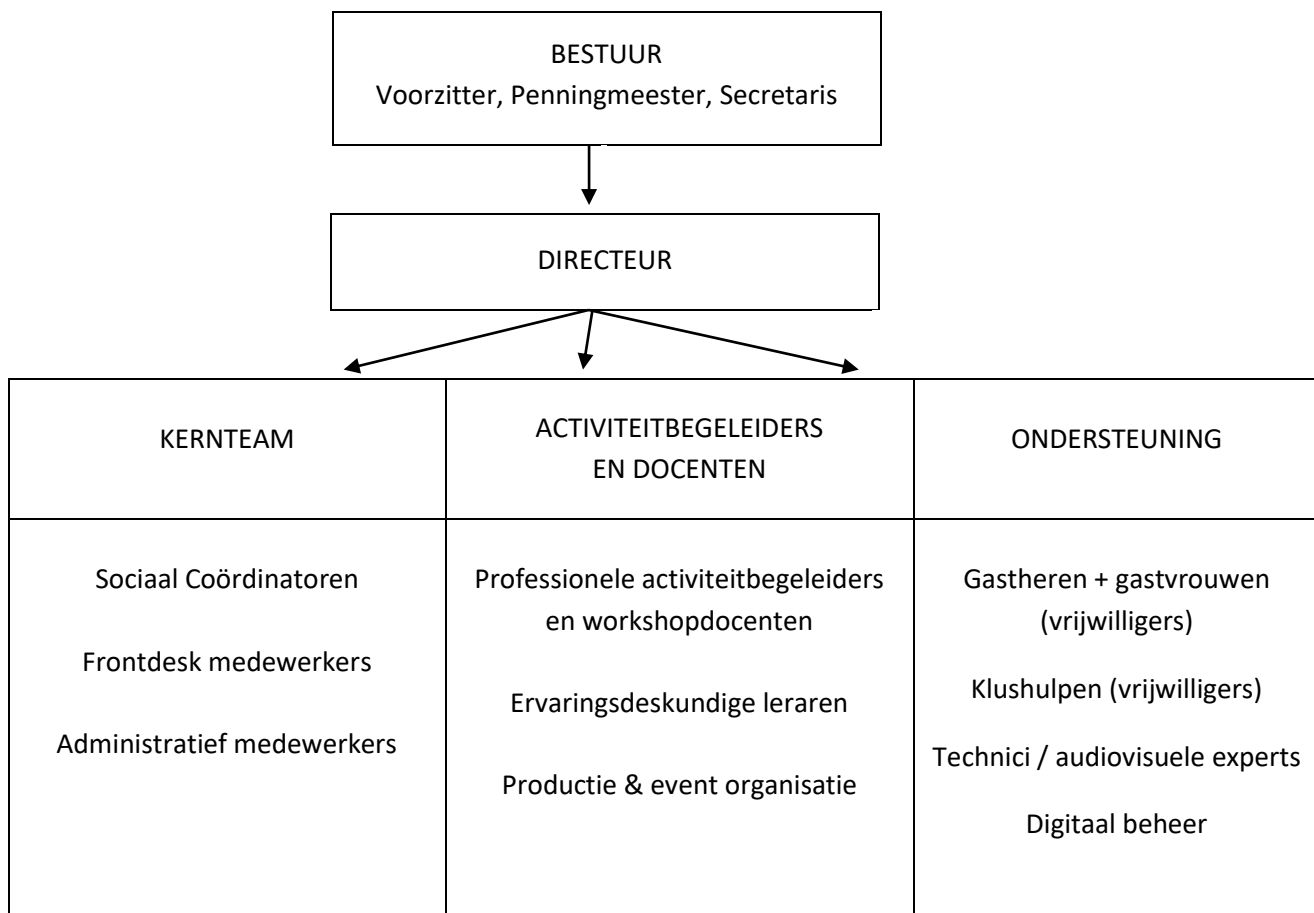
- Eiwerk is een onafhankelijk muziekcentrum dat workshops, muzieklessen, audiovisuele activiteiten en optredens organiseert voor mensen met een kwetsbaarheid.
- De kwaliteit wordt geleverd door professionele docenten waaronder ervaringsdeskundige muzikanten. Vaak ondersteund door deelnemers zelf.
- Eiwerk doet een beroep op ieders creatieve vaardigheden en gezonde menselijke eigenschappen. Daarbij houden wij rekening met ieders persoonlijke mogelijkheden, talenten, wensen en belemmeringen.
- De organisatoren en begeleiders van Eiwerk zijn professionele zzp-ers die een brug slaan tussen muziekeducatie, zorg, cultuur en welzijn. Vrijwilligers uit de doelgroep psychiatrie en maatschappelijke opvang ondersteunen het team hierbij. Ook helpen partners, mantelzorgers, begeleiders en soms buurtbewoners mee, bijvoorbeeld bij concerten en muziekpresentaties.
- Eiwerk is zelfstandig en gevestigd buiten een GGZ-instelling. Sinds 2016 is Eiwerk gewaardeerd aanbieder dagbesteding van de Gemeente Amsterdam voor de WMO (Wet Maatschappelijke Ondersteuning).
- Eiwerk is sinds 2016 gecertificeerd met het kwaliteitskeurmerk HKZ ‘voor kleine organisaties in de zorg’, dit wordt jaarlijks met een HKZ audit gecontroleerd en vernieuwd.
- Stichting Eiwerk is door de belastingdienst aangewezen als ANBI (Algemeen Nut Beogende Instelling). Dit betekent dat schenkingen (ten dele) kunnen leiden tot belastingaftrek.

| De organisatie

Eiwerk is een overzichtelijke organisatie met een laagdrempelige sfeer. Voor de leiding, coördinatie, financiën en het geven van workshops worden op projectbasis freelancers ingehuurd. Het kernteam bestaat uit een directeur, drie deeltijd coördinatoren, enkele frontdesk-medewerkers en een administratieve kracht. Eiwerk werkt daarnaast samen met meer dan 15 muziek- en productiedocenten en activiteitenbegeleiders.

Veel docenten zijn ervaringsdeskundige op het gebied van leven met een psychische beperking of kwetsbaarheid. Een twintigtal vrijwilligers per jaar levert bovendien een structurele bijdrage, als gastheer/-vrouw, als hulp bij catering voor concerten en bijzondere evenementen, als technische assistent bij klussen, als producent voor audiovisuele registraties of als vrijwilliger voor andere werkzaamheden bij Eiwerk. Het actieve bestuur is in nauw contact met de medewerkers op de werkvloer en bestaat steeds uit tenminste drie leden; een voorzitter, penningmeester en secretaris.

Organogram Stichting Eiwerk



| Visie & werkwijze

- Muziek doet een beroep op de gezonde vermogens van mensen.
- Serieus bezig zijn met muziek is bewezen goed voor het brein.
- Muziek maken verbindt; het zorgt voor sociale contacten, een maatschappelijk vangnet, persoonlijke ontwikkeling, creatieve motivatie, opbouwen van dagritme en positieve stimulatie.
- Eiwerk zorgt voor een veilige omgeving waarin serieus met muziek bezig zijn voor deelnemers met een kwetsbaarheid mogelijk is.
- Deelnemers worden als muzikant en talent benaderd, niet als (zorg)cliënt.
- Eiwerk richt zich op talentontwikkeling, participatie, inclusiviteit en normalisatie. Bij Eiwerk gaan we uit van wat men wél kan en stimuleren het ontwikkelen van eigen kracht en empowerment.
- Deelnemen is vrijwillig maar niet vrijblijvend; meedoen betekent dat een deelnemer zich verbindt aan een doelstelling in ontwikkeling, en vaak ook aan een muziekgroep, band en wekelijkse workshops.
- Veel deelnemers en bands werken bij Eiwerk toe naar presentaties en concerten voor publiek, familie en vrienden. Besloten optredens maar ook op openbare plekken in de stad.
- We werken graag samen met andere muziekinitiatieven en voorzieningen die eigen kracht stimuleren. Zo zijn er optredens en samenwerkingen met onafhankelijke (zorg)partners, onderzoeksinstellingen, gemeente Amsterdam en andere culturele organisaties.

| Activiteiten

Eiwerk is 2021 gestart met reguliere workshops en muziekactiviteiten op de eigen locatie. Vol enthousiasme hebben deelnemers meegedaan aan bandworkshops, audiovisuele cursussen, songwriting, instrumentlessen, cursussen in digitale maakprocessen en inloopsessies. In overleg met o.a. gemeente Amsterdam, ons coördinatieteam de deelnemersraad en docenten, hebben we alle activiteiten veilig kunnen voortzetten op het moment dat er corona-maatregelen plaatshadden. Niet alleen voor deelnemers, maar voor de hele Eiwerk community was het ontzettend fijn dat we, weliswaar met beperkende maatregelen, bij elkaar konden blijven komen om de dagbestedingsactiviteiten voort te zetten. Met een speciaal corona-lesrooster, met ruimere openingstijden, tijd voor schoonmaken en ventilatie tussendoor, konden we operationeel blijven op locatie alle lesblokken voortzetten.

Elk lesblok kende ook kleine eindpresentaties voor publiek. Afhankelijk van de geldende maatregelen konden er elke keer ongeveer 30 personen als publiek plaatsnemen. We hebben gebruik gemaakt van ruime externe locaties voor de eindpresentaties, zoals de Q-factory, Jungle Oost en de Nieuwe Anita.

Naast de reguliere activiteiten, zijn we gestart met het EiPlus programma. Dankzij financiële ondersteuning vanuit de regeling 'Samen Cultuurmaken' van het Fonds voor Cultuurparticipatie hebben we de EiPlus Academy kunnen uitwerken. Onder leiding van ongeveer vijftien cultuurprofessionals zijn meer dan 110 deelnemers in staat gesteld om hun talenten te ontdekken, zich te verdiepen en hun kennis en ervaring uit te breiden. Deelnemers van diverse pluimage, leeftijden, achtergronden, stijlen en niveaus werkten in een zeer divers programma toe naar eindproducties, met groot succes: Er waren meer dan tien nieuwe workshops en masterclasses in 2021. Het idee voor EiPlus kwam tot stand vanuit de behoefte van huidige deelnemers van Eiwerk. Meer ruimte maken voor het enorme reservoir aan talent en verdieping bieden in creativiteit, kennis,

persoonlijke ontwikkeling en verbreding. EiPlus is geheel gericht op het maken van de connectie tussen cultuur + muziek én zorg + welzijn. Hierbij hebben muzikanten en cultuurliefhebbers met een psychische of maatschappelijke kwetsbaarheid de kans gekregen om te participeren, samen te werken, individueel te ontwikkelen en in grote mate hun zelfredzaamheid en zelfbeeld te vergroten.

Net zoals ons reguliere programma heeft EiPlus aangetoond dat cultuur en muziek geen luxe zijn maar voor iedereen bereikbaar en toegankelijk moeten zijn. Door je creatief te ontwikkelen bouw je zelfvertrouwen op, communiceer je met anderen en werk je aan je sociale netwerk. Naast sociale ontwikkelingen biedt zelf muziek maken de mogelijkheid op een nieuwe manier naar jezelf en anderen te kijken. De activiteiten van Eiwerk dragen bij aan het verbeteren van maatschappelijke kansen of het vinden van een gewaardeerde plek in de samenleving. Vrijwillig maar niet vrijblijvend, zonder druk, én ongevraagd, draagt EiPlus bij aan het zetten van belangrijke stappen op persoonlijk en sociaal vlak. Als we kijken naar nieuwe samenwerkingen, zien we onder andere dat er een goede band is ontstaan tussen Roads en Eiwerk (RoadsRadio cursus). Daarnaast delen we kennis met de Universiteit Leiden, LKCA en zijn er ook diverse plannen voor de toekomst.

'Als ik gek ben, wil ik niet gestoord worden'

| Klanttevredenheid

Uit de (anoniem ingevulde) cliëntenquêtes blijkt dat deelnemers erg tevreden zijn over Eiwerk. Het gemiddelde rapportcijfers van de gezamenlijke activiteiten is in 2021 een mooie 9. De flexibiliteit in coronatijd en het veilig aanbieden van activiteiten op locatie worden dit jaar als erg positieve punten benoemd. De combinatie van een grote diversiteit aan muzikale activiteiten, professionele inzet van docenten, medewerkers en snelle communicatie zorgden voor een goede balans tussen motiverende en inspirerende ondersteuning en een plek om samen te komen voor een zingevende stabiele dagbesteding.

| Deelnemersraad

Eiwerk heeft een deelnemersraad die 'gevraagd en ongevraagd' adviseert. De deelnemersraad komt periodiek bijeen tijdens de deelnemersraadvergadering en bespreekt belangrijke thema's zoals invulling van het aanbod, de wensen van deelnemers, werksfeer, ontwikkeling van nieuwe workshops, behoeftes aan materialen, ruimtegebruik, tijdelijke activiteiten. De raad ondersteunt ook bij het opzetten van nieuwe projecten en de uitvoering van eindpresentaties.

| Impact Covid-maatregelen

Eiwerk heeft vanzelfsprekend ook te maken heeft met de gevolgen van de covid-maatregelen in 2021. Door ondersteuning van de Rijksoverheid in corona meerkosten en continuïteit in activiteiten, zijn ook de financiële consequenties van coronamaatregelen voor Eiwerk vrijwel nihil geweest. De situatie rondom het coronavirus heeft geen grote invloed gehad op de jaarrekening 2021.

'Eiwerk is een reddingsboei als ik me heel slecht voel en een baken in mijn leven als ik me beter voel'

| Het jaar in cijfers

- 150 unieke deelnemers hebben bij Eiwerk meegedaan aan activiteiten in 2021.
- Naast 3 reguliere cursusblokken zijn er extra zomer en winteractiviteiten georganiseerd.
- Het aanbod bestond uit meer dan 15 workshops, cursussen, inloop sessies en muzieklessen.
- Sommige deelnemers doen mee aan meerdere Eiwerk activiteiten.
Het totale aantal deelnames was gemiddeld per lesblok 208, zowel fysiek als online.
- Bij eindpresentaties zijn ruim 150 personen (publiek) aanwezig geweest tijdens meerdere concerten waarbij ivm corona-maatregelen beperkte bezoekersaantallen per presentatie mogelijk waren.
- Het gemiddelde eindcijfer van de klanttevredenheidsenquête is een 9.

Activiteiten Eiwerk 2021	
Gemiddelden per periode (3 trimesters)	Aantallen
Bandworkshops	44
Instrumentlessen	46
Zangworkshops en songwriting	20
Cursussen digitale muziek	30
Hiphop & rapworkshops	10
Videoworkshops & audiovisueel	12
Thema sessies & masterclasses	30
Radioworkshop & podcasting	16
Deelnames actief gemiddeld per blok	208
Aantal unieke deelnemers geheel 2021	150

| Sociale, maatschappelijke en veilige broedplaats

Eiwerk is een sociale en veilige muziekgemeenschap. Een broedplaats waar deelnemers, vrijwilligers en professionele musici samenwerken in bands, muzieksessies en workshopreeksen waarin zij gezamenlijk toewerken naar presentaties, producties en concerten. Er ontstaan vriendschappen en hechte sociale netwerken. Deelnemers helpen elkaar, bij Eiwerk, soms ook in privé-situaties. Eiwerk laat niemand zomaar los, dit ontlast het directe netwerk van familie en verzorgers. Empowerment. Er is veel vrije ruimte voor ontmoetingen, inspiratie, gesprekken met lotgenoten en herstel, buiten de muren van een psychiatrische instelling, vol positieve menselijke aandacht. Bij Eiwerk kunnen deelnemers zich niet alleen creatief en sociaal ontwikkelen, er zijn ook mogelijkheden om daadwerkelijk mee te werken binnen de organisatie. Er zijn vrijwilligers die als muzikleraar werken, ervaringsdeskundige technici, productiemedewerkers, gastvrouwen en gastheren. Daarnaast signaleert en helpt Eiwerk. Niet alleen met een luisterend oor en begeleiding, maar ook met doorverwijzing binnen het zorgnetwerk of bij buurtteams, voor deelnemers die steun vanuit een andere hoek nodig hebben.

| Ontwikkelingen WMO en samenwerkingen

Sinds 2016 is Eiwerk officieel hoofdaannemer dagbesteding van de Gemeente Amsterdam (WMO). Vanaf 2019 is het budget voor Eiwerk binnen deze WMO financiering omgezet naar een lumpsum financiering. Eiwerk bedient meer deelnemers dan binnen de WMO gebudgetteerd, deels door donaties en fondsen. Vooruitlopend op de veranderingen die de komst van buurtteams en gewijzigde toekenning van de WMO financiering voor dagbesteding met zich meebrengen, heeft Eiwerk zich hard gemaakt voor blijvende gemeentelijke financiering. Richting (lokale) politiek, gemeentelijke afdelingen, partners en andere dragers van het netwerk blijft Eiwerk het belang en de noodzaak benadrukken van haar functioneren als onafhankelijke instelling in Amsterdam die een brug slaat tussen kunst, cultuur, welzijn en zorg. Juist deze onafhankelijkheid waarborgt kwaliteitbetrokkenheid en het eigen karakter van Eiwerk als zelfstandig zorgzaam muziekcentrum. Naast hoofdaannemer binnen de WMO is Eiwerk onderaannemer voor ongeveer een vijfde van de deelnemers in samenwerking met (zorg)partners als HVO-Querido, Roads, Leviaan, Arkin/Mentrum, Cordaan, Inforsa, Reakt en de Regenbooggroep. Met deze organisaties zijn afspraken gemaakt over samenwerking en financiering.

| Kwaliteitskeurmerk en klachtenregelingen

Eiwerk is sinds 2016 gecertificeerd met het kwaliteitskeurmerk HKZ voor kleine zorgorganisaties. Ook heeft Eiwerk een formeel vastgestelde klachtenprocedure en een externe vertrouwenspersoon. Er heerst bij Eiwerk een open cultuur van overleg, tussen medewerkers, docenten en deelnemers waardoor verbeterpunten vaak meteen ter sprake komen. Er is voor officiële klachten een functionaris en klachtenregeling bij Eiwerk. De vertrouwenspersoon kan meldingen afhandelen onder absolute geheimhoudingsplicht, waarbij slechts met toestemming van een melder, en op van te voren met deze persoon besproken wijze, naar buiten getreden zal worden ten behoeve van de afhandeling van een melding. Eiwerk werkt met de regeling 'veilig melden', waarbij deelnemers, medewerkers, vrijwilligers of andere partijen zonder gevolgen voor een onderliggende overeenkomst of samenwerking meldingen kunnen doen omtrent bijvoorbeeld onheuse bejegening, incidenten of andere zaken. De klachtenregeling is te vinden op de website van Eiwerk, met daarin ook de mogelijkheden om de vertrouwenspersoon direct te benaderen.

| Jaarrekening 2021

BALANS PER 31 DECEMBER 2021

	31 december 2021		31 december 2020	
	€	€	€	€
<i>ACTIVA</i>				
<i>Vlottende activa</i>				
Vorderingen	(1)			
Handelsdebiteuren		5040		1554
Overige vorderingen en overlopende activa		13540		34310
		<u>18580</u>		<u>35864</u>
Liquide middelen	(2)	307333		226461
		<u>325913</u>		<u>262325</u>
<i>PASSIVA</i>				
Vermogen	(3)	281695		157219
<i>Kortlopende schulden</i>				
Schulden aan leveranciers en handelskredieten	(4)			
Schulden aan leveranciers en handelskredieten		10274		1946
Overige schulden en overlopende passiva		33944		103160
		<u>44218</u>		<u>105106</u>
		<u>325913</u>		<u>262325</u>

STAAT VAN BATEN EN LASTEN OVER 2021

		2021		2020	
		€	€	€	€
Baten	(5)		429320		291787
Lasten					
Personeelslasten	(6)	123203		130621	
Lasten activiteiten	(7)	108352		102400	
Huisvestingslasten	(8)	37704		25227	
Kantoorlasten	(9)	1440		992	
Verkooplasten	(10)	1592		2398	
Overige lasten	(11)	32522		22168	
			304813		283806
Resultaat			124507		7981
Financiële baten en lasten	(12)		-30		20
Resultaat			124477		8001
Belastingen	(13)		-		-
Resultaat			124477		8001

TOELICHTING OP DE BALANS PER 31 DECEMBER 2021

ACTIVA

VLOTTENDE ACTIVA

Alle vorderingen hebben een resterende looptijd korter dan een jaar, tenzij anders vermeld.

1. Vorderingen

	<u>31-12-2021</u>	<u>31-12-2020</u>
	€	€
Handelsdebiteuren		
Debiteuren	<u>5040</u>	<u>1554</u>
Overige vorderingen en overlopende activa		
Nog te ontvangen bedragen	<u>13540</u>	<u>34310</u>

2. Liquide middelen

ING Bank N.V. betaalrekening	207216	104532
ING Bank N.V. spaarrekening	99979	121911
Kas	138	18
	<u>307333</u>	<u>226461</u>

De liquide middelen staan ter vrije beschikking van de stichting.

PASSIVA

	<u>31-12-2021</u>	<u>31-12-2020</u>
	€	€
3. Vermogen		
Continuïteitsreserve	156017	127475
Overige reserves	125678	29744
	<u>281695</u>	<u>157219</u>
	<u>2021</u>	<u>2020</u>
	€	€
Continuïteitsreserve		
Stand per 1 januari	127475	-
Dotatie	28542	127475
Stand per 31 december	<u>156017</u>	<u>127475</u>

Het bestuur van de Stichting heeft besloten dat 50% van het jaarbudget als doel voor de continuïteitsreserve wordt aangemerkt; de verwachting is dat de Stichting dit vermogen minimaal nodig heeft om de continuïteit van de Stichting te kunnen waarborgen.

4. Kortlopende schulden

Kortlopende schulden hebben een looptijd van korter dan een jaar.

	<u>31-12-2021</u>	<u>31-12-2020</u>
	€	€
Schulden aan leveranciers en handelskredieten		
Crediteuren	<u>10274</u>	<u>1946</u>
Overige schulden en overlopende passiva		
Overlopende passiva		
Accountantskosten	6836	12403
Vooruit ontvangen bedragen	27108	81129
Nog te ontvangen facturen	-	9628
	<u>33944</u>	<u>103160</u>

NIET IN DE BALANS OPGENOMEN ACTIVA EN VERPLICHTINGEN

Meerjarige financiële verplichtingen

Huurverplichtingen onroerende zaken

De stichting is een meerjarige financiële verplichtingen aangegaan t/m 1 januari 2027, met in principe de mogelijkheid tot verlenging aan het einde van deze looptijd, terzake van huur van de bedrijfsruimte. De totale verplichting bedraagt per ultimo 2021 € 150.000, waarvan € 30.000 een looptijd van minder dan 1 jaar heeft, € 120.000 een looptijd tussen 1 tot 5 jaar en € nihil een looptijd langer dan 5 jaar heeft.

TOELICHTING OP DE STAAT VAN BATEN EN LASTEN OVER 2021

5. Baten

	2021	2020
	€	€
5. Baten		
Opbrengsten WMO	257676	221516
Projectinkomsten	26584	16369
Eigen bijdrage deelnemers	1564	2506
Giften en donaties	63120	7310
Meerkosten COVID-19	26290	34310
Opbrengsten WMO uit voorgaande jaren	-54086	9776
Subsidie Fonds voor Cultuurparticipatie		-
	<u>429320</u>	<u>291787</u>

Ontvangen subsidie vanuit Fonds voor Cultuurparticipatie betreft een eenmalige subsidie ten behoeve van een individueel project "Ei-plus".

6. Personeelslasten

Leiding & Coördinatie	<u>123203</u>	<u>130621</u>
-----------------------	---------------	---------------

7. Lasten activiteiten

Docenten reguliere workshops	102467	97188
Vrijwilligers workshops	5266	4408
Lasten slotoptredens	20	120
Lasten optredens buiten de deur	599	684
	<u>108352</u>	<u>102400</u>

8. Huisvestingslasten

Huur Ei-complex	<u>37704</u>	<u>25227</u>
-----------------	--------------	--------------

Personeelsleden

Gedurende het jaar 2021 waren er geen werknemers in dienst op basis van een volledig dienstverband.

9. Kantoorlasten

Kantoorbenodigdheden	1440	992
----------------------	------	-----

10. Verkooplasten

Promotie	1592	2398
----------	------	------

11. Overige lasten

ICT lasten	4893	4235
Overige lasten	27629	17933
	<u>32522</u>	<u>22168</u>

Overige lasten

Accountantslasten	6742	7403
Administratielasten	6190	6450
Advieslasten	6318	2171
Verzekeringen	571	473
Onderzoekskosten	6198	-
Overige algemene lasten	1610	1436
	<u>27629</u>	<u>17933</u>

12. Financiële baten en lasten

Rentelasten en soortgelijke kosten

Bankrente en -kosten	-30	20
----------------------	-----	----

OVERIGE TOELICHTING

Bestemming van het resultaat over het boekjaar 2020

De jaarrekening 2020 is vastgesteld in de algemene vergadering gehouden op 21 oktober 2021. De algemene vergadering heeft de bestemming van het resultaat vastgesteld conform het daartoe gedane voorstel.

Bestemming van de winst 2021

De directie stelt voor om de winst over 2021 ad € 124.477 toe te voegen aan de overige reserves. Vooruitlopend op de vaststelling door de algemene vergadering is dit voorstel reeds in de jaarrekening verwerkt.

De jaarrekening is opgesteld door CAS ZorgAccountants BV.

Dit jaarverslag wordt onderschreven door het bestuur van Stichting Eiwerk

