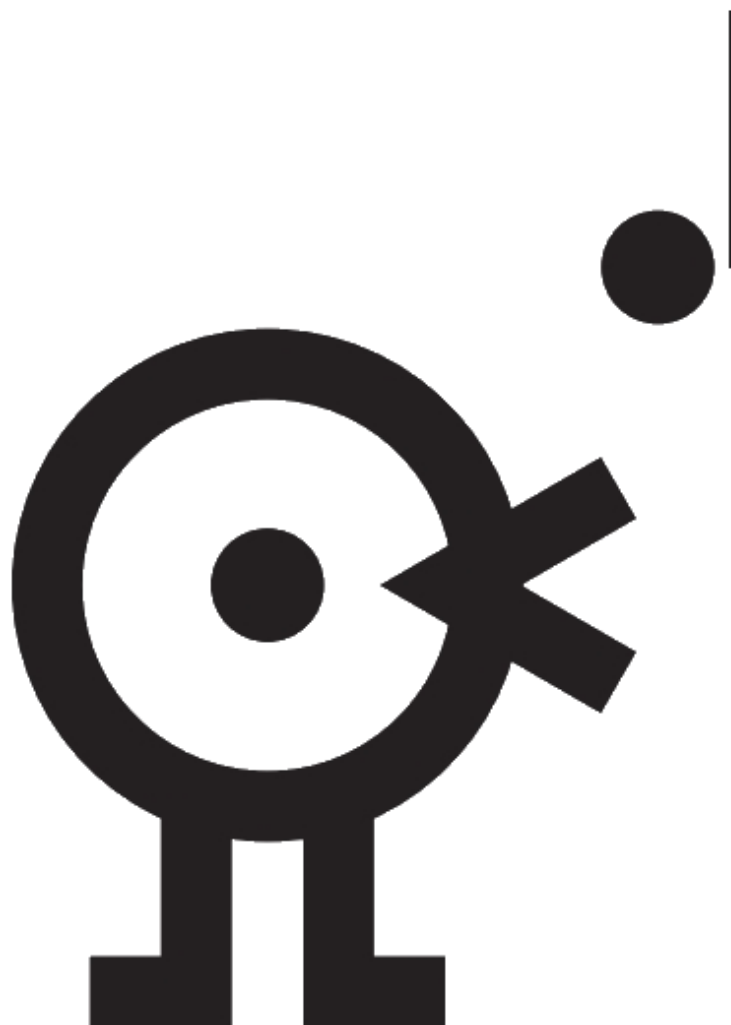


# Stichting Eiwerk

## Jaarverslag 2022



# eiwerk

**sociaal muziekcentrum voor mensen met een  
 psychische of maatschappelijke kwetsbaarheid**

HJE Wenckebachweg 115, 1096AL Amsterdam  
Telefoon: 0655537630 | E-mail: [info@eiwerk.nl](mailto:info@eiwerk.nl)  
KvK nr: 34311518 | IBAN: NL93INGB0005842693  
BIC: INGBNL2A | AGB-code: 98100641  
Website: [www.eiwerk.nl](http://www.eiwerk.nl)

## | Voorwoord

Ook 2022 is een jaar waarin Eiwerk luid KLINKT! Het is inmiddels mei 2023 en we leggen de laatste hand aan het jaarverslag van Stichting Eiwerk. Musici oefenen samen voor 'Het Ritme van de Stad' in Paradiso en de zomerconcerten. Met muziek als verbinder laten zij zich zien en horen: krachtig, ontroerend en solidair. Het jaarverslag is een moment van reflectie, terugkijken op het afgelopen jaar en antwoorden op vragen of we de goede dingen doen.

Vanzelf richten we onze blik ook op de toekomst. Het bestuur heeft veel waardering voor de creativiteit en veerkracht van de organisatie die zich in 2022 na de corona-jaren waar nodig herpakte en een zichtbaar indrukwekkend en duurzaam programma neerzet. Dat leidde tot een nog grotere deelname van mensen die ons nodig hebben en tot de erkenning dat deze deelnemers ertoe doen en meedoen. De waardering voor Eiwerk blijft hoog, in 2022 is de gemiddelde score bij onze cliëntenmonitor een 9+. We kregen ook de uitslag dat wij blijvend als hoofdaannemer Wmo in Amsterdam gegund zijn: Eiwerk KLINKT!

Het artistiek inspireren van mensen om mee te doen in onze, vaak complexe, samenleving gaat ook na 2022 door. Samen met een groot aantal partners, buurtteams en het netwerk. We vieren in 2023 het vijftienjarig bestaan met talloze activiteiten in het najaar waaronder een symposium om de boodschap van Eiwerk uit te dragen: Vertrouw op de eigen kracht van mensen.

Daarnaast heeft Eiwerk als aanbieder voor Wmo dagbesteding een verdere kwaliteitsslag gemaakt waarmee we blijvend en duurzaam voldoen aan toekomstige verwachtingen en eisen. We passen onder andere de gedragscode Fair Practice Cultuur en de Code Diversiteit & Inclusie toe. Medewerkers ontvangen een eerlijke beloning en kritische reflectie. Intervisie en dialoog behoren tot de dagelijkse praktijk. Als organisatie zijn we, door samenspraak met deelnemers, betrokken medewerkers en partners, een houvast en veilige plaats, waarbij we elk jaar blijven leren en innoveren.

Wij willen in alle opzichten een afspiegeling van Amsterdam en haar inwoners zijn, wat terug komt in ons beleid, de vele soorten en maten medewerkers, vrijwilligers, deelnemers en het programma. Zo is Eiwerk voor iedereen gelijkwaardig toegankelijk en een laagdrempelige plek voor mensen van allerlei pluimage, ongeacht bijvoorbeeld kleur, leeftijd, identiteit, sekse, sociale situatie, valide of mindervalide.

Het bestuur is in 2022 uitgebreid met twee leden met relevante kennis en contacten: Muziek en de herstelbeweging. In financieel opzicht was 2022 een stabiel en overzichtelijk jaar ondanks de kosten van inschrijving op de nieuwe aanbesteding voor de Wmo financiering. Voor de continuïteit van de organisatie, het voorsorteren op een nieuwe huisvesting binnen enkele jaren en beheer van het huidige muziekcentrum, is het nodig te gaan reserveren voor duurzame plannen. In dit jaarverslag vindt u verder algemene informatie over onze activiteiten in cijfers en verhaal, toelichting op de belangrijkste onderwerpen en de jaarrekening.

*Marijke Bergh, secretaris  
namens het bestuur van Eiwerk*

## **| Muziekcentrum Eiwerk**

Eiwerk is hét muziekcentrum voor mensen met een psychische of maatschappelijke kwetsbaarheid in Amsterdam. De stichting is als particulier initiatief gestart in 2008 om een brug te slaan tussen muzikeducatie, zorg, welzijn en reguliere cultuur. Er worden bij Eiwerk al bijna vijftien jaar activiteiten georganiseerd voor mensen die zich persoonlijk en creatief willen ontwikkelen, buiten een institutioneel 'diagnose-behandelplan'. Mensen die zorgzaam gestimuleerd willen worden om mee te doen in een sociaal en creatief netwerk. Op een veilige plek waar zij zich thuis en welkom voelen.

We bieden vijf dagen per week talentontwikkeling en sociale ondersteuning voor mensen die vaak met een psychiatrische achtergrond of afstand tot de 'prestatie maatschappij' instromen. De activiteiten in het kader van dagbesteding worden veelal uitgevoerd binnen de Wet Maatschappelijke Ondersteuning. In drie periodes per jaar (drie tot vier maanden per lesblok) wordt met deelnemers toegewerkt naar producties en presentaties voor publiek, tijdens onze eigen Eiwerk concerten maar ook op diverse reguliere podia en tijdens openbare festivals. We bieden begeleiding door sociale coördinatoren en professionele docenten in de inspirerende omgeving van ons eigen muziekcentrum.

Muziek werkt als medicijn. Is bewezen goed voor het brein, herstel, stabilisering en cohesie. Eiwerk pleit voor meer ruimte voor initiatieven zoals de onze, waar mensen met een psychiatrische ingewikkeldheid kunnen herstellen, ontwikkelen en stabiel kunnen werken aan sociale relaties en zingeving. Muziek werkt goed voor herstel, is vaak een lach en soms een traan. Muziek zorgt voor verbindingen en een positieve mindset. Voor veel mensen is Eiwerk een tweede thuis geworden. Een anker in hun dagelijks leven, soms een noodzakelijke reddingsboei, met Eiwerkers als tweede familie. Omdat veel mensen bij Eiwerk een 'krasje' hebben letten we extra op elkaar. We werken niet met diagnoses of behandelplannen, want we zijn geen therapeuten. Wel werken we met creatieve doelen, waarbij er oog is voor persoonlijke ontwikkeling, het geven van wekelijkse structuur, een vangnet en muzikale vriendenclub. Juist voor mensen die soms nergens anders terecht kunnen.

We zijn betrokken bij onze deelnemers en hun talenten en we kennen ieders naam en verhaal. We hóeven niet meteen te weten wat iemands 'krasje' is. We kijken naar wat iemand wél kan. Bij Eiwerk weten we dat elk vogeltje zingt zoals het gebekt is. We oordelen niet als deelnemers soms niet lekker in hun vel zitten, uitvallen bij een lesdag of een tijdje wegblijven. Wél houden we contact. Om te vertellen dat de muziekgroep ze nodig heeft, dat ze gemist worden, en om te informeren hoe het gaat, om andere ondersteuning te bieden, om door te verwijzen naar buurtnetwerken, zorg of andere partners. Want dat is wat een muziekfamilie doet. Is er weer ruimte voor Eiwerk, dan staat de deur open.

Een Ei past niet in een vierkant hokje. We zijn geen reguliere GGZ-instelling, geen afstandelijke zorgorganisatie en vallen ook niet onder prestatiegerichte muzikeducatie. We zijn er gewoon. Eiwerk blijft werken aan de belangrijke vrije ruimte, voor onze muziekcommunity, voor kennisdeling met andere initiatieven, met aandacht voor de mens en niet de kwetsbaarheid. Zonder hokjes.

## | De essenties

- Eiwerk is een onafhankelijk muziekcentrum dat workshops, muzieklessen, audiovisuele activiteiten en optredens organiseert voor mensen met een psychiatrische of maatschappelijke kwetsbaarheid.
- De kwaliteit wordt geleverd door een professioneel team met sociaal coördinatoren, betrokken docenten en ervaringsdeskundige muzikanten. Ondersteund door vrijwilligers en deelnemers zelf.
- Eiwerk doet een beroep op ieders creatieve vaardigheden en gezonde menselijke eigenschappen. Daarbij houden wij rekening met persoonlijke mogelijkheden, talenten, wensen en belemmeringen.
- De organisatoren en begeleiders van Eiwerk zijn zorgzame professionals die een brug slaan tussen muziekeducatie, zorg, reguliere cultuur en welzijn.
- We werken samen met zorgpartners, mantelzorgers, behandelaars, begeleiders, buurtteams, etc.
- Eiwerk is zelfstandig en gevestigd buiten een GGZ-instelling. Sinds 2016 is Eiwerk gewaardeerd aanbieder dagbesteding voor oa Gemeente Amsterdam (Wet Maatschappelijke Ondersteuning).
- Eiwerk is sinds 2016 gecertificeerd met het kwaliteitskeurmerk HKZ 'voor kleine organisaties in de zorg', dit wordt jaarlijks met een HKZ audit gecontroleerd en vernieuwd.
- We zijn door de belastingdienst aangewezen als ANBI (Algemeen Nut Beogende Instelling).

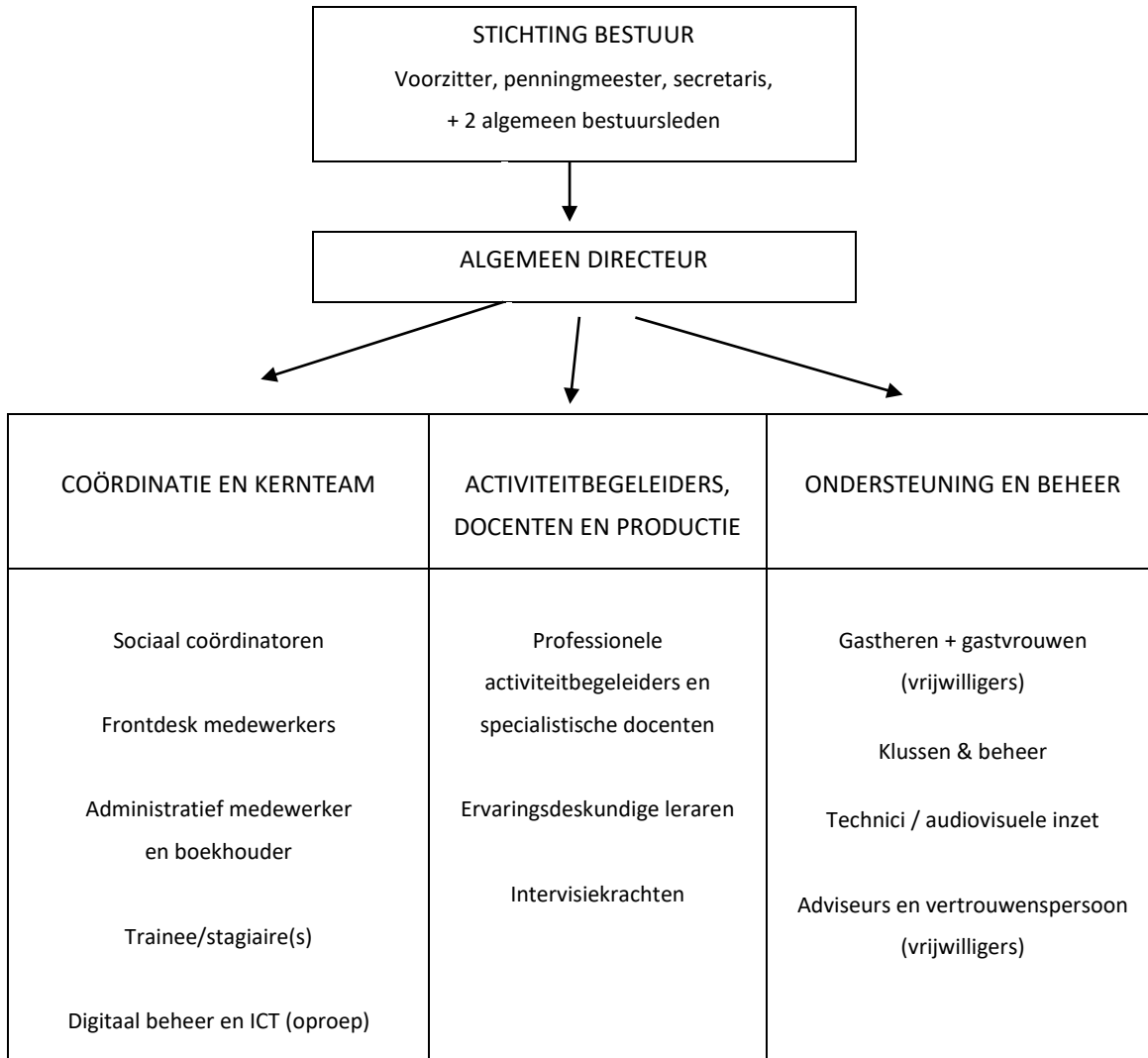
## | Laagdrempelige organisatie

Eiwerk is een overzichtelijke en professionele organisatie met een laagdrempelige sfeer. Het team is afgelopen jaar uitgebreid met een sociaal coördinator en extra docenten voor nieuwe workshops, muzieklessen en masterclasses. Het kernteam bestaat in 2022 uit een algemeen directeur, vier deeltijd coördinatoren, enkele frontdesk-medewerkers, een administratieve kracht en vrijwilligers. Eiwerk werkt daarnaast samen met meer dan vijftien deeltijd muziek- en productiedocenten en activiteitenbegeleiders. Veel docenten zijn ervaringsdeskundigen op het gebied van leven met een psychische beperking of nauw betrokken in de eigen familie met iemand met een kwetsbaarheid. Een twintigtal vrijwilligers levert dagelijks bij Eiwerk een structurele bijdrage, als gastheer/-vrouw, als hulp bij catering voor concerten en evenementen, als technisch assistent, als producent voor audiovisuele registraties of als vrijwilliger voor adhoc werkzaamheden. Onze Stichting kent toezicht door een actief bestuur, welke in nauw contact staat met de deelnemers, vrijwilligers en medewerkers op de werkvloer. Het bestuur is onbezoldigd en bestaat steeds uit tenminste drie leden; een voorzitter, penningmeester en secretaris. Afgelopen jaar is het bestuur uitgebreid tot vijf leden met diverse achtergronden en kennisgebieden, waaronder muziek, herstelbeweging, Wmo en beheer. Minimaal 6 keer per jaar is er een periodiek bestuursoverleg, waarbij bestuursleden en de directeur van Eiwerk de voortgang en uitvoering van beleid, jaarplan, operationele activiteiten, personeelsbezetting, financiën, huisvesting en andere lopende zaken bespreken.

*"Ik leer bij Eiwerk steeds beter op te komen voor mezelf"*



# Organogram Eiwerk



## | Visie & werkwijze

- Muziek doet een beroep op de gezonde vermogens van mensen.
- Serieus bezig zijn met muziek is bewezen goed voor het brein.
- Muziek maken verbindt; het zorgt voor sociale contacten, een maatschappelijk vangnet, persoonlijke ontwikkeling, creatieve motivatie, opbouwen van dagritme en positieve stimulatie.
- Eiwerk zorgt voor een veilige omgeving waarin serieus met muziek bezig zijn voor deelnemers met een kwetsbaarheid mogelijk is.
- Deelnemers worden als muzikant en talent benaderd, niet als (zorg)cliënt.
- Eiwerk richt zich op talentontwikkeling, participatie, inclusiviteit en normalisatie. Bij Eiwerk gaan we uit van wat men wél kan en stimuleren het ontwikkelen van eigen kracht en empowerment.
- Deelnemen is vrijwillig maar niet vrijblijvend; meedoen betekent dat een deelnemer zich verbindt aan een doelstelling in ontwikkeling, en vaak ook aan een muziekgroep, band en wekelijkse workshops.
- Veel deelnemers en bands werken bij Eiwerk toe naar presentaties en concerten voor publiek, familie en vrienden. Besloten optredens maar ook op openbare plekken in de stad.
- We werken graag samen met andere muziekinitiatieven en voorzieningen die eigen kracht stimuleren. Zo zijn er optredens en samenwerkingen met onafhankelijke (zorg)partners, onderzoeksinstituten, gemeente Amsterdam en andere culturele organisaties.

## | Activiteiten

2022 kende bij Eiwerk drie reguliere activiteitenblokken van ruim drie maanden. Er was voor deelnemers per lesblok keuze uit meer dan vijftien verschillende workshops, cursussen, instrumentlessen en masterclasses. Zo maar een greep uit het aanbod van 2022: Gitaarlessen, DJ workshops, bandsessies, masterclasses Ableton muzieksoftware, drumles, Hiphopworkshops, pianoles, jazz masterclass, Logic productie lessen, songteksten cursus, Live performance workshops, percussieworkshops, DJ workshops, zangkoor, songwriting opnames, video clip cursussen, radioworkshops en popmuziek workshops.

Elk lesblok kende zoals gebruikelijk bij Eiwerk twee eindpresentaties: Een concert voor alle bands en een avond festival “de EiKlub” voor andere talenten, songwriters, digitale muziekproducties, film en het koor. Zo werd zes keer in 2022 publiek uitgenodigd op ons eigen Eiwerk podium maar ook in diverse buurten in Amsterdam, bij reguliere theaters en muziekpodia. In de zomer en decembermaand organiseerden we een speciaal ‘tussenprogramma’ met aangepaste roosters en workshops. De reguliere lesblokken en vaste lesroosters geven deelnemers houvast en structuur. Deelnemers committeren zich elk lesblok, in overleg met onze sociaal coördinatoren, aan een lesdoel en programma. Er wordt vanuit deze ondersteuning gekeken naar ieders wensen en behoeftes, en waar nodig is er hulp van partners bij invulling van de hulp (reguliere zorg, buurtteams, begeleiding, familie, doorverwijzing, vrijwilligerswerk, etc).

Naast het reguliere lesprogramma, organiseerden we in 2022 ook een aantal speciale projecten zoals het Festival “HET RITME VAN DE STAD” in samenwerking met HVO-Querido, het Leger des Heils en Centrum de Brouwerij. Een openbaar toegankelijk muziekfestival in het Vondelpark Openluchttheater, met meer dan 80 muzikanten en acts. Ondanks het wisselvallige weer, bezochten honderden mensen en toevallige passanten het festival, waar vele talenten hun nieuwe werk presenteerden op dit beroemde podium. 2022 was een jaar waarin meerdere samenwerkingen bestendig bleken na de corona periode. Niet alleen het RITME VAN DE STAD kon weer georganiseerd, maar ook de Radio Workshops in coproductie met Roads (Arkin/Mentrum) verliepen succesvol. De uitwisseling van deelnemers, kennis en het mogelijk maken van doorstroom tussen Eiwerk en Roads werd door deelnemers als erg positief ervaren. Dit gold ook bij de samenwerking met HVO-Querido, die elke maandag met een getalenteerde muzikantengroep van het Judith van Swethuis bij Eiwerk repeteren met begeleiding van onze geluidsmensen en vrijwilligers.

Ook waren er diverse meetings van het lokale kennisnetwerk “De Parels van Amsterdam” - een samenwerking tussen Eiwerk, de Waterheuvel, De Windroos, Centrum de Brouwerij en Kunsthuis de Opstap. Tijdens de kennismeedings overleggen we op directieniveau over de invulling van onze taak in Amsterdam als aanbieder van dagbesteding. We bespreken mogelijke samenwerkingen en kansen in het stadsbrede zorgnetwerk, waarbij we onder andere buurtteams betrekken. Er is in 2022 een speciale “Parels van Amsterdam” map uitgebracht met daarin het gezamenlijke aanbod van onze organisaties. Noemenswaardig is ook dat we een onderzoek afgerond hebben in 2022 met de Universiteit Leiden, waarvan de resultaten in 2023 zullen worden gepubliceerd. Onderzoekers van de ‘Music, Brain, Health & Technology’-groep hebben research gedaan bij Eiwerk naar de positieve elementen van de ondersteuning bij deelnemers met een kwetsbaarheid, met muziek als methodiek.

*“Muziek opende mijn ogen  
voor andere dingen in het leven”*



## | Cliënttevredenheid en deelnemersraad

Uit de jaarlijkse cliëntenquêtes blijkt dat deelnemers wederom erg tevreden zijn over Eiwerk. Het gemiddelde rapportcijfers voor de organisatie is afgelopen jaar een prachtige 9+. Het uitgebreide en inspirerende aanbod, de persoonlijke benadering en zorgzaamheid in combinatie met professionaliteit van docenten en medewerkers wordt extra benoemd in de resultaten. Naast de input vanuit de deelnemersenquête, adviseert een deelnemersraad 'gevraagd en ongevraagd' aan het kernteam en bestuur. De deelnemersraad bestaat steeds uit 5 tot 8 actieve, positief bemoeizuchtige, Eiwerk deelnemers. De leden van de raad wordt bij alle deelnemers bekend gemaakt en komen periodiek bijeen tijdens speciale vergaderingen. Deelnemers bespreken belangrijke thema's zoals de wensen vanuit de groep voor activiteiten, de ontwikkeling van nieuw aanbod, duurzaamheid en inbedding van veiligheid, behoeftes aan materialen, roosters en ruimtegebruik, organisatie van concerten en tijdelijke activiteiten.

## | Het jaar in cijfers

- 155 unieke vaste deelnemers hebben bij Eiwerk meegedaan aan activiteiten in 2022. Ook bezochten meer dan 20 'inlopers' onze sessies en open jams.
- Naast 3 reguliere cursusblokken zijn er extra zomer en winteractiviteiten georganiseerd.
- Het aanbod bestond uit meer dan 20 workshops, cursussen, sessies en muzieklessen.
- Veel deelnemers doen mee aan meerdere Eiwerk activiteiten, in verschillende dagdelen. Het totale aantal deelnames was gemiddeld per lesblok 220, fysiek op onze locatie.
- Bij eindpresentaties en Eiwerk concerten zijn ruim 200 personen (publiek) aanwezig geweest.
- Ongeveer 10 tot 15% van de deelnemers stroomt na een periode van activiteiten bij Eiwerk uit naar vrijwilligerswerk, andere activiteiten in Amsterdam e.o., regulier werk of (tijdelijk) behandeling.
- We werken samen met meer dan 10 vaste partners, zowel voor onderaannemerschap Wmo, als ook organisatie van festivals, concerten, kennisnetwerken en doorverwijzing binnen zorg en buurtwerk.

<b>Activiteiten Eiwerk 2022</b>	
<b>Gemiddelden per periode (3 lesblokken)</b>	<b>Aantallen</b>
Bandworkshops en muziekgroepen	45
Instrumentlessen en coaching	50
Zangworkshops en songwriting	25
Cursussen 'digitale muziek'	45
Hiphop & rapworkshops	8
Videoworkshops & audiovisueel	10
Thema sessies & masterclasses	35
Radioworkshop & podcasting	12
Deelnames actief gemiddeld per blok	220
Aantal unieke deelnemers geheel jaar	155

## | Impact Covid-maatregelen

Eiwerk had weinig meer te maken met de gevolgen van covid (maatregelen) in 2022. Door ervaring met het veilig werken binnen de kaders van de Rijksoverheid, gebruik van gezond verstand wanneer nodig en daarmee het waarborgen van continuïteit voor alle activiteiten, zijn de operationele, persoonlijke en financiële consequenties van coronamaatregelen voor Eiwerk in 2022 vrijwel nihil geweest.

## | Sociale en veilige broedplaats

Eiwerk is een sociale en veilige muziekgemeenschap. Een zorgzame broedplaats waar deelnemers, vrijwilligers en professionele musici samenwerken in bands, muzieksessies en workshopreeksen waarin zij gezamenlijk toewerken naar presentaties, producties en concerten. Er ontstaan vriendschappen en hechte sociale netwerken. Deelnemers helpen elkaar, bij Eiwerk, soms ook in privé-situaties. Eiwerk laat niemand zomaar los, dit ontlast het directe netwerk van familie en verzorgers. Empowerment. Sociaal coördinatoren zorgen voor ondersteuning, doorverwijzing, een luisterend oor. Er is veel vrije ruimte voor ontmoetingen, inspiratie, gesprekken met lotgenoten en herstel, buiten de muren van een psychiatrische instelling, vol positieve menselijke aandacht. Bij Eiwerk kunnen deelnemers zich niet alleen creatief en sociaal ontwikkelen, er zijn ook mogelijkheden om daadwerkelijk mee te werken binnen de organisatie. Er zijn vrijwilligers die als muzikleraar werken, ervaringsdeskundige technici, gastheren en dames en er is een deelnemersraad. Daarnaast signaleert en helpt Eiwerk. In 2022 hebben we de banden met de buurtteams in Amsterdam verder aangehaald, waar professionals hulp kunnen bieden op allerlei deelgebieden in de stad, van schuldhulpverlening, ouder-kind-teams, tot huisvesting en juridische ondersteuning. Eiwerk is tevens lid van Stichting de Omslag, een kennisgroep die de belangen behartigt van dagbestedingsorganisaties in Amsterdam en ook in 2022 diverse bijeenkomsten organiseerde voor de optimale samenwerking tussen o.a. gemeente, aanbieders, zorg- en werkpartners en buurtteams.

## | Wmo financiering

Eiwerk ontvangt financiering in het kader van de Wet Maatschappelijke Ondersteuning (Wmo), als hoofdaannemer voor de Gemeente Amsterdam, en ook via onderaannemerschappen met diverse zorgpartners. Eiwerk bedient echter meer deelnemers dan binnen de Wmo is gebudgetteerd, met hulp van donaties, giften en fondsen. In de periode 2020/2022 schreef Gemeente Amsterdam een nieuwe aanbesteding uit voor financiering van Dagbesteding binnen de Wmo. In september 2022 werd duidelijk dat Stichting Eiwerk opnieuw gegund is voor de vernieuwde aanbestedingsperiode per 2023. Eiwerk blijft de komende jaren ook onderaannemer voor ongeveer een vijfde van de deelnemers via organisaties als HVO-Querido, Roads, Leviaan, Amsta, Arkin/Mentrum, Cordaan, Inforsa, Reakt en de Regenbooggroep. Met deze organisaties worden per jaar afspraken gemaakt over samenwerking en financiering.

*'Eiwerk is een reddingsboei als ik me heel slecht voel,  
en een baken in als ik me beter voel'*





## | **Kwaliteitskeurmerk en klachtenregelingen**

Eiwerk is gecertificeerd met het kwaliteitskeurmerk HKZ voor kleine zorgorganisaties, met elk jaar een audit. Onderdeel van ons kwaliteitsbeleid is een formeel vastgestelde klachtenprocedure en een externe vertrouwenspersoon. Er heerst bij Eiwerk een open cultuur van overleg, tussen medewerkers, docenten en deelnemers waardoor verbeterpunten vaak meteen ter sprake komen. Voor officiële klachten is er een functionaris en klachtenregeling bij Eiwerk. De vertrouwenspersoon is onafhankelijk en kan meldingen afhandelen onder geheimhouding. Eiwerk werkt tevens met de regeling 'veilig melden', waarbij deelnemers, medewerkers, vrijwilligers of andere partijen zonder gevolgen voor een onderliggende overeenkomst of samenwerking meldingen kunnen doen omtrent bijvoorbeeld onheuse bejegening, grensoverschrijdend gedrag, incidenten of andere zaken. De klachtenregeling is te vinden op de website van Eiwerk, met daarin ook de mogelijkheden om de vertrouwenspersoon direct te benaderen. In 2022 zijn er geen klachten en incidenten gemeld bij onze vertrouwenspersoon.

## | **Fair Practice Code en Fair Pay**

Eiwerk onderschrijft de Fair Practice Code, de gedragscode voor werken in kunst, cultuur en creatieve industrie op basis van vijf kernwaarden: Solidariteit, diversiteit, vertrouwen, duurzaamheid en transparantie. De code nodigt ons uit tot kritische reflectie en biedt een handreiking voor hoe de culturele sector samen tot een toekomstbestendige beroepspraktijk komt. Deze functioneert als een paraplu voor regelingen en richtlijnen ter verbetering van verdienvermogen en ontwikkelingsperspectieven voor werkenden in de culturele sector. De code is opgesteld door een brede vertegenwoordiging van culturele en creatieve professionals en vormt een aanvulling op de Governance Code en Code Culturele Diversiteit. Een onderdeel van de Fair Practice Code is Fair Pay. Eiwerk biedt cultuurprofessionals werkzaam bij ons een eerlijke en fatsoenlijke beloning. Reflectie van de beloningsnormen wordt bijvoorbeeld tijdens docentenoverleg periodiek besproken. Kernteam medewerkers vallen ook onder de Fair Practice Code. Voor vrijwilligers geldt een transparante onkostenvergoeding/vrijwilligersvergoeding. Eiwerk legt de afspraken per docent, vrijwilliger en medewerker vast in overeenkomsten.

## | **Duurzaamheid en milieu**

Eiwerk onderschrijft de code Green Deal en heeft aandacht voor milieu, omgeving en duurzaamheid. Tijdens operationele processen letten we op diverse onderdelen die doelstellingen nastreven op het gebied van energiebesparing, gebruik van duurzame middelen en zorg voor de omgeving. Zo voorkomen we onder andere het onnodig verbruik van materialen, energie en water, en zijn we gevestigd in een gebouw dat energie opwerkt door eigen zonnepanelen. Ook kijken we naar factoren voor gezondheidsbevordering in de omgeving voor deelnemers en medewerkers. We stimuleren zelfredzaamheid en beweging, door zo veel mogelijk naar Eiwerk te komen met fiets, OV en te voet. Eiwerk is gevestigd in een gebouw met Energielabel B en maakt gebruik van energiebesparende middelen zoals speciaal op muziekcentra toegespitst isolatie en slimme verwarmingsmiddelen. Afgelopen jaar hebben we voor de theater- en gebruiksverlichting een plan ten uitvoering gebracht voor verdere verduurzaming en energiebesparing door vervanging met LED-verlichting. We letten bij de inkoop van materialen en boodschappen op de CO2-footprint door samen te werken met duurzame en sociale partijen (zoals Social impact Makers en The Good Roll toiletpapier etc). De omgeving van Eiwerk biedt ruimte voor beweging en we hebben een groene tuin, waar -bij mooi weer- ontspant kan worden. Ook dit onderschrijft de ideeën van de Green Deal. Tijdens events en presentaties bij Eiwerk wordt eigenlijk altijd uitgegaan van vegetarische catering. Zo draagt Eiwerk niet alleen sociaal bij aan de stad en omgeving maar wordt er ook zo veel mogelijk zorgzaam omgegaan met milieu en de toekomst in een bredere zin.

## | Governance Code en evaluatie

Het bestuur van Eiwerk volgt de basisprincipes van de Governancecode Zorg. Deze omvat onder meer regels op het gebied van goed bestuur en medezeggenschap binnen organisaties in de zorg. De Governancecode is een instrument welke ervoor zorgt dat maatschappelijke doelstellingen en het vertrouwen in de zorg van een organisatie wordt gewaarborgd. Er zijn 7 basisideeën: Kwaliteit, Integriteit, Cliënteninvloed, Goede organisatiestructuur, Goed bestuur, Verantwoord toezicht en Ontwikkeling van Professionaliteit en Deskundigheid. Aan de hand van feedback en reflectie over de prestaties en ontwikkelingen binnen zowel de organisatie als het bestuur, wordt periodiek gekeken of de uitwerking van de principes past binnen de normen, doelstellingen van het beleid, de vraag vanuit de doelgroep en wensen vanuit organisatie en bestuur. Wanneer nodig wordt bijsturing gegeven aan processen en uitvoering. Het kwaliteitsplan en interne protocollen, aanwezig bij Eiwerk, zijn volgens voorwaarden van HKZ-keurmerk en eisen volgens de Wet Maatschappelijke Ondersteuning opgesteld. Wat Eiwerk betreft gaat het vooral om transparantie, veiligheid, communicatie, medezeggenschap en borgen van kwaliteit en continuïteit. Documentatie en verslagen worden gepubliceerd waar nodig, onder andere op onze website. De lijnen zijn kort bij Eiwerk: De deelnemers kennen de coördinatoren, vrijwilligers, docenten en de leiding. Knelpunten, nieuwe ideeën, specifieke voorstellen voor het workshopaanbod en verbeterpunten worden veelal informeel en mondeling aan het team meegedeeld.

## | Social Return

Eiwerk koopt zo veel mogelijk diensten en producten 'sociaal' in, en draagt zo bij aan duurzame social return. De uitgangspunten voor komen voort uit de wens om niet alleen binnen Eiwerk doelstellingen uit onze missie na te streven, maar deze ook zo veel mogelijk door te voeren op het gebied van externe inkoop en operationele processen. Wij werken daarbij onder andere samen met lokale partners zoals bijvoorbeeld Roads, Brouwerij de Prael, Zeefdrukmakers, Jungle Amsterdam, De Locatie, Social Impact Maker, The Good Roll en Restaurant Freud. Wanneer er concerten worden georganiseerd buiten Eiwerk, zoeken we zo veel mogelijk locaties waar ook een sociaal plan is voor mensen met een afstand tot de arbeidsmarkt.

## | Eindwoord

Eiwerk is opgericht om de eigen kracht van mensen te stimuleren bij herstel, stabilisering en persoonlijke groei. Bij ons wordt door talentontwikkeling, participatie in groepen en vooral veel positiviteit, gewerkt aan geestelijke gezondheid en beter welzijn. Door het vertrouwen in de kracht van mensen waarin je een beroep doet op gezonde vermogens, zie je welbevinden en zelfvertrouwen met eigenwaarde terugkeren en groeien. Daarmee worden behoeftes om meer te participeren en sociaal mee te doen vergroot en een netwerk aangeboden aan deelnemers. Mensen die het vaak een (lange) periode lastig hebben gehad, geestelijk, maatschappelijk of fysiek. De kernwaarden van Eiwerk waren, zijn en blijven de basis voor ons beleid. We blijven onze visie actief onderschrijven en uitdragen, waar nodig verder documenteren (oa in het Manifest en beleidsplannen), doorvoeren in onze activiteiten (binnen en buiten onze muren) en met veel vertrouwen nog lang en duurzaam voortzetten.



# | Jaarrekening 2022

## RESULTAAT STICHTING EI-WERK (EIWERK)

### Vergelijkend overzicht

Het resultaat over 2022 bedraagt negatief € 4.792 tegenover € 124.477 over 2021.

De resultaten over beide jaren kunnen als volgt worden samengevat:

	2022		2021		Vershil
	€	%	€	%	€
<b>Baten</b>	358.674	100,0	429.320	100,0	-70.646
<b>Lasten</b>					
Personeelslasten	156.094	43,5	123.204	28,7	32.890
Lasten activiteiten	125.281	34,9	108.352	25,2	16.929
Huisvestingslasten	37.200	10,4	37.704	8,8	-504
Kantoorlasten	1.958	0,6	1.440	0,3	518
Verkooplasten	4.914	1,4	1.592	0,4	3.322
Huisvestingskosten	3.341	0,9	-	-	3.341
ICT lasten	7.054	2,0	4.893	1,1	2.161
Overige lasten	27.872	7,7	27.628	6,5	244
	<u>363.714</u>	<u>101,4</u>	<u>304.813</u>	<u>71,0</u>	<u>58.901</u>
<b>Resultaat</b>	<u>-5.040</u>	<u>-1,4</u>	<u>124.507</u>	<u>29,0</u>	<u>-129.547</u>
<b>Financiële baten en lasten</b>					
Rentelasten en soortgelijke kosten	248	0,1	-30	-	278
	<u>-4.792</u>	<u>-1,3</u>	<u>124.477</u>	<u>29,0</u>	<u>-129.269</u>
<b>Resultaat</b>	<u>-4.792</u>	<u>-1,3</u>	<u>124.477</u>	<u>29,0</u>	<u>-129.269</u>
Belastingen	-	-	-	-	-
<b>Resultaat</b>	<u>-4.792</u>	<u>-1,3</u>	<u>124.477</u>	<u>29,0</u>	<u>-129.269</u>

## FINANCIËLE POSITIE

Uit de balans is de volgende financieringsstructuur af te leiden:

	31-12-2022	31-12-2021
	€	€
<b>Beschikbaar op lange termijn:</b>		
Ondernemingsvermogen	276.903	281.695
	<u>276.903</u>	<u>281.695</u>
Dit bedrag is als volgt aangewend:		
Vorderingen	8.110	18.580
Liquide middelen	290.495	307.333
	<u>298.605</u>	<u>325.913</u>
Af: kortlopende schulden	21.702	44.218
Werkkapitaal	<u>276.903</u>	<u>281.695</u>

## OPDRACHT

Ingevolge uw opdracht hebben wij, Cas Zorgaccountants BV, de jaarrekening 2022 van de stichting samengesteld, waarin de balans met tellingen van € 298.605 en de winst-en-verliesrekening sluitende met een negatief resultaat van € 4.792, zijn opgenomen.

## SAMENSTELLINGSVERKLARING VAN DE ACCOUNTANT

De jaarrekening van Stichting Ei-Werk te Amsterdam is door ons samengesteld op basis van de van u gekregen informatie. De jaarrekening bestaat uit de balans per 31 december 2022 en de winst-en-verliesrekening over 2022 met de daarbij horende toelichting. In deze toelichting is onder andere een overzicht van de gehanteerde grondslagen voor financiële verslaggeving opgenomen.

Deze samenstellingsopdracht is door ons uitgevoerd volgens Nederlands recht, waaronder de voor accountants geldende Standaard 4410, "Samenstellingsopdrachten". Op grond van deze standaard wordt van ons verwacht dat wij u ondersteunen bij het opstellen en presenteren van de jaarrekening in overeenstemming met in Nederland algemeen aanvaarde grondslagen voor financiële verslaggeving. Wij hebben daarbij onze deskundigheid op het gebied van administratieve verwerking en financiële verslaggeving toegepast.

Bij een samenstellingsopdracht bent u er verantwoordelijk voor dat de informatie klopt en dat u ons alle relevante informatie aanlevert. Wij hebben onze werkzaamheden, in overeenstemming met de daarvoor geldende regelgeving, dan ook uitgevoerd vanuit de veronderstelling dat u aan deze verantwoordelijkheid heeft voldaan. Als slotstuk van onze werkzaamheden zijn wij door het lezen van de jaarrekening globaal nagegaan dat het beeld van de jaarrekening overeenkwam met onze kennis van Stichting Ei-Werk. Wij hebben geen controle- of beoordelingswerkzaamheden uitgevoerd die ons in staat stellen om een oordeel te geven of een conclusie te trekken met betrekking tot de getrouwheid van de jaarrekening.

Bij het uitvoeren van deze opdracht hebben wij ons gehouden aan de voor ons geldende relevante ethische voorschriften in de Verordening Gedrags- en Beroepsregels Accountants (VGBA). U en andere gebruikers van deze jaarrekening mogen dan ook ervan uitgaan dat wij de opdracht professioneel, vakbekwaam en zorgvuldig, integer en objectief hebben uitgevoerd en dat wij vertrouwelijk omgaan met de door u verstrekte gegevens.

Voor een nadere toelichting op aard en reikwijdte van een samenstellingsopdracht en de VGBA verwijzen wij u naar [www.nba.nl/uitleg-samenstellingsverklaring](http://www.nba.nl/uitleg-samenstellingsverklaring).

Tot het verstrekken van nadere toelichtingen zijn wij gaarne bereid.

Hoogachtend,  
CAS ZorgAccountants BV

Digitaal ondertekend door:  
Sander Snel  
24 mei 2023 14:40 +02:00...

  
S.R. Snel AA

## BALANS PER 31 DECEMBER 2022

(Na voorstel resultaatbestemming)

	31 december 2022		31 december 2021	
	€	€	€	€
<b>ACTIVA</b>				
<b>Vlottende activa</b>				
<b>Vorderingen</b>	<b>(1)</b>			
Debiteuren		4.867		5.040
Overige vorderingen en overlopende activa		<u>3.243</u>		<u>13.540</u>
			8.110	18.580
<b>Liquide middelen</b>	<b>(2)</b>		290.495	307.333
			<u>298.605</u>	<u>325.913</u>
<b>PASSIVA</b>				
<b>Vermogen</b>	<b>(3)</b>		276.903	281.695
<b>Kortlopende schulden</b>	<b>(4)</b>			
Schulden aan leveranciers en handelskredieten		10.995		10.274
Overige schulden en overlopende passiva		<u>10.707</u>		<u>33.944</u>
			21.702	44.218
			<u>298.605</u>	<u>325.913</u>

## STAAT VAN BATEN EN LASTEN OVER 2022

		2022		2021	
		€	€	€	€
<b>Baten</b>	<b>(5)</b>		358.674		429.320
<b>Lasten</b>					
Personeelslasten	(6)	156.094		123.204	
Lasten activiteiten	(7)	125.281		108.352	
Huisvestingslasten	(8)	37.200		37.704	
Kantoorlasten	(9)	1.958		1.440	
Verkooplasten	(10)	4.914		1.592	
Overige lasten	(11)	38.267		32.521	
			363.714		304.813
<b>Resultaat</b>			-5.040		124.507
Financiële baten en lasten	(12)		248		-30
<b>Resultaat</b>			-4.792		124.477
Belastingen	(13)		-		-
<b>Resultaat</b>			-4.792		124.477

## TOELICHTING OP DE BALANS PER 31 DECEMBER 2022

### ACTIVA

#### VLOTTENDE ACTIVA

Alle vorderingen hebben een resterende looptijd korter dan een jaar, tenzij anders vermeld.

#### 1. Vorderingen

	<u>31-12-2022</u>	<u>31-12-2021</u>
	€	€
<b>Debiteuren</b>		
Debiteuren	<u>4.867</u>	<u>5.040</u>

#### Overige vorderingen en overlopende activa

Nog te ontvangen bedragen	<u>3.243</u>	<u>13.540</u>
---------------------------	--------------	---------------

#### 2. Liquide middelen

ING Bank N.V. betaalrekening	20.238	207.216
ING Bank N.V. spaarrekening	169.979	99.979
Tridos Bank	99.962	-
Kas	316	138
	<u>290.495</u>	<u>307.333</u>

De liquide middelen staan ter vrije beschikking van de stichting.

### PASSIVA

#### 3. Vermogen

	<u>31-12-2022</u>	<u>31-12-2021</u>
	€	€
Continuïteitsreserve	276.903	156.017
Overige reserves	-	125.678
	<u>276.903</u>	<u>281.695</u>

	<u>2022</u>	<u>2021</u>
	€	€
<b>Continuïteitsreserve</b>		
Stand per 1 januari	156.017	127.475
Reserve	<u>120.886</u>	<u>28.542</u>
Stand per 31 december	<u>276.903</u>	<u>156.017</u>

Het bestuur van de Stichting heeft besloten dat 50% van het jaarbudget als continuïteitsreserve wordt aangemerkt, de verwachting is dat de Stichting dit vermogen minimaal nodig heeft om de continuïteit van de Stichting te kunnen waarborgen.

#### 4. Kortlopende schulden

De kortlopende schulden hebben een resterende looptijd van korter dan een jaar.

	<u>31-12-2022</u>	<u>31-12-2021</u>
	€	€
<b>Schulden aan leveranciers en handelskredieten</b>		
Crediteuren	<u>10.995</u>	<u>10.274</u>
<b>Overige schulden en overlopende passiva</b>		
<b>Overlopende passiva</b>		
Accountantskosten	7.392	6.836
Vooruitontvangen bedragen	-	27.108
Nog te ontvangen facturen	<u>3.315</u>	-
	<u>10.707</u>	<u>33.944</u>

#### NIET IN DE BALANS OPGENOMEN ACTIVA EN VERPLICHTINGEN

##### Meerjarige financiële verplichtingen

###### *Huurverplichtingen onroerende zaken*

De stichting is een meerjarige financiële verplichtingen aangegaan tot en met 1 januari 2027, met in principe de mogelijkheid tot verlenging aan het einde van deze looptijd, terzake van huur van bedrijfsruimte. De totale verplichting bedraagt per ultimo 2022 € 148.800, waarvan € 37.200 een looptijd van minder dan 1 jaar heeft en € 111.600 een looptijd tussen 1 tot 5 jaar.



## TOELICHTING OP DE STAAT VAN BATEN EN LASTEN OVER 2022

	2022	2021
	€	€
<b>5. Baten</b>		
Opbrengsten WMO	264.161	257.676
Projectinkomsten	44.320	26.584
Eigen bijdragen	4.286	1.564
Giften en donaties	7.350	63.120
Meerkosten COVID-19	-	26.290
Subsidie Fonds voor Cultuurparticipatie	38.557	54.086
	<u>358.674</u>	<u>429.320</u>
<b>6. Personeelslasten</b>		
Leiding en Coördinatie	<u>156.094</u>	<u>123.204</u>
<b>7. Lasten activiteiten</b>		
Docenten reguliere workshops	110.679	102.467
Vrijwilligers workshops	8.097	5.266
Lasten slotoptredens	3.324	20
Lasten optredens buiten de deur	3.181	599
	<u>125.281</u>	<u>108.352</u>
<b>8. Huisvestingslasten</b>		
Huur Ei-complex	<u>37.200</u>	<u>37.704</u>
<b>9. Kantoorlasten</b>		
Kantoorbenodigdheden	<u>1.958</u>	<u>1.440</u>
<b>10. Verkooplasten</b>		
Promotie	<u>4.914</u>	<u>1.592</u>
<b>11. Overige lasten</b>	€	€
Huisvestingskosten	3.341	-
ICT lasten	7.054	4.893
Overige lasten	27.872	27.628
Onderhoud	3.341	-
<b>Overige lasten</b>		
Accountantslasten	7.392	6.742
Administratielasten	7.318	6.190
Advieslasten	6.521	6.318
Verzekeringen	647	571
Onderzoekskosten	-	6.198
Bedrijfsbenodigdheden	75	-
Overige algemene lasten	5.919	1.609
	<u>248</u>	<u>-30</u>
<b>12. Financiële baten en lasten</b>		
<b>Rentelasten en soortgelijke kosten</b>		
Bankrente en -kosten	<u>248</u>	<u>-30</u>

## OVERIGE TOELICHTING

### Bestemming van het resultaat over het boekjaar 2021

De jaarrekening 2021 is vastgesteld in de algemene vergadering gehouden op 16 juli 2022. De algemene vergadering heeft de bestemming van het resultaat vastgesteld conform het daartoe gedane voorstel.

### Verwerking van het verlies 2022

Overeenkomstig de wettelijke bepalingen is het verlies ad € 4.792 over 2022 in mindering gebracht op de overige reserves. Dit is reeds in de jaarrekening verwerkt.

Digitaal ondertekend door:  
Sander Snel  
24 mei 2023 14:40 +02:00...

S.R. Snel AA

De jaarrekening is opgesteld door CAS ZorgAccountants BV.